

Talouden kuukausiraportti 10-2025

Tuloslaskelma

1 000 €	Kumulatiiviset toteumat tammi - loka						TP 2024	TPE 2025	MKS 2025	TPE ero MKS
	Toteuma	MKS	Ero (€)	Ero (%)	Ed. vuosi Toteuma	Muutos (%)				
TOIMINTATUOTOT	75 951	65 941	10 010	15,2 %	53 579	41,8 %	68 331	88 397	79 129	9 268
VALMISTUS OMAAN KÄYTTÖÖN	941	1 383	-441	-31,9 %	896	5,0 %	1 483	1 548	1 659	-111
TOIMINTAKULUT	-154 881	-158 456	3 575	-2,3 %	-138 845	11,5 %	-169 764	-191 738	-190 147	-1 591
TOIMINTAKATE	-77 989	-91 132	13 143	-14,4 %	-84 370	-7,6 %	-99 950	-101 794	-109 359	7 565
VEROTULOT	99 583	98 137	1 445	1,5 %	99 858	-0,3 %	118 457	116 188	117 765	-1 577
KUNNALLISVERO	77 709	78 502	-793	-1,0 %	77 552	0,2 %	94 717	92 626	94 202	-1 577
KIINTEISTÖVERO	18 099	16 118	1 981	12,3 %	18 031	0,4 %	18 863	19 342	19 342	0
YHTEISÖVERO	3 774	3 517	257	7,3 %	4 276	-11,7 %	4 876	4 220	4 220	0
VALTIONOSUUEDET	15 762	15 779	-17	-0,1 %	10 052	56,8 %	12 011	18 935	18 935	0
RAHOITUSTUOTOT JA -KULUT	-1 980	-5 584	3 605	-64,5 %	-3 945	-49,8 %	-6 230	-5 064	-6 701	1 637
VIISIKATE	35 376	17 200	18 176	105,7 %	21 596	63,8 %	24 288	28 266	20 640	7 626
POISTOT JA ARVONALENTUMISET	-20 228	-20 931	704	-3,4 %	-18 963	6,7 %	-23 005	-25 118	-25 118	0
SATUNNAISET TUOTOT JA KULUT	0	0	0				0	0	0	0
TILIKAUDEN TULOS	15 148	-3 732	18 879		2 632	475,5 %	1 283	3 148	-4 478	7 626
VARAUSTEN JA RAHASTOJEN MUUTOS	62	0	62		69	-10,6 %	83	62	0	62
TILIKAUDEN YLI-/ALIJÄÄMÄ	15 209	-3 732	18 941		2 701	463,0 %	1 366	3 210	-4 478	7 688

Verotulot

1 000 €	Verotulot yhteensä				Kunnallisverot				Kiinteistöverot				Yhteisöverot			
	2023	2024	2025	Muutos	2023	2024	2025	Muutos	2023	2024	2025	Muutos	2023	2024	2025	Muutos
Tammikuu	23 339	10 237	10 372	1,3 %	22 200	9 341	9 484	1,5 %	245	261	488	87,1 %	894	636	401	-37,0 %
Helmikuu	35 778	20 668	20 637	-0,2 %	32 609	18 119	18 486	2,0 %	843	868	926	6,7 %	2 326	1 681	1 225	-27,2 %
Maaliskuu	43 992	28 808	29 268	1,6 %	40 239	25 829	26 623	3,1 %	955	952	1 083	13,7 %	2 798	2 027	1 562	-22,9 %
Huhtikuu	52 236	37 646	38 295	1,7 %	47 884	34 174	35 211	3,0 %	1 129	1 085	1 212	11,7 %	3 223	2 387	1 872	-21,6 %
Toukokuu	60 841	46 589	45 472	-2,4 %	56 012	42 748	42 006	-1,7 %	1 204	1 116	1 279	14,6 %	3 625	2 725	2 188	-19,7 %
Kesäkuu	68 647	55 055	54 185	-1,6 %	63 400	50 779	50 248	-1,0 %	1 260	1 249	1 444	15,6 %	3 987	3 027	2 493	-17,6 %
Heinäkuu	81 546	69 029	68 116	-1,3 %	71 186	59 169	58 856	-0,5 %	5 996	6 457	6 441	-0,3 %	4 364	3 402	2 819	-17,1 %
Elokuu	87 618	78 277	77 992	-0,4 %	73 998	65 068	65 287	0,3 %	8 892	9 547	9 622	0,8 %	4 728	3 663	3 083	-15,8 %
Syyskuu	95 398	89 495	88 805	-0,8 %	76 012	70 266	70 153	-0,2 %	14 206	15 290	15 201	-0,6 %	5 181	3 939	3 451	-12,4 %
Lokakuu	104 818	99 858	99 583	-0,3 %	82 412	77 552	77 709	0,2 %	16 835	18 031	18 099	0,4 %	5 572	4 276	3 774	-11,7 %
Marraskuu	113 642	108 287			90 148	85 560			17 645	18 133			5 848	4 594		
Joulukuu	123 853	118 457			98 811	94 717			18 600	18 863			6 442	4 876		
MKS	120 841	116 051	117 765	-0,6 %	96 087	91 900	94 202	-0,5 %	18 885	19 267	19 342	2,5 %	5 869	4 885	4 220	-13,4 %
Ennuste (poikkeama)			116 188	-1,3 %			92 626	-1,7 %			19 342	0,0 %			4 220	0,0 %

(Veronsaajien palvelun kausitilitykset)

Toimintakate palvelualueittain

1 000 €	Kumulatiiviset toteumat tammi - loka								TP 2024	TPE 2025	MKS 2025	TPE ero MKS
	Toteuma	MKS	Ero (€)	Ero (%)	Ed. vuosi Toteuma	Muutos (%)						
Sitovuustasot toimintakatteen												
Tarkastuslautakunta	-53	-79	27	-33,4 %	-66	-19,7 %	-101	-95	-95	0		
Konsernipalvelut	-7 921	-9 023	1 102	-12,2 %	-7 393	7,1 %	-9 174	-9 884	-10 828	943		
Tilaomistus	10 416	10 043	373	3,7 %	9 896	5,3 %	12 116	12 191	12 052	140		
Kaupunkikehitys	-7 618	-9 325	1 708	-18,3 %	-8 558	-11,0 %	-9 179	-10 180	-11 190	1 010		
Käyttöom. nettomyynti ja maankäyttöko	11 053	4 198	6 855	163,3 %	2 813	292,8 %	4 371	10 898	5 038	5 861		
Opetuksen ja kasvatuksen palvelualue	-70 180	-68 209	-1 971	2,9 %	-70 095	0,1 %	-84 110	-83 517	-81 851	-1 666		
Kotikuntakorvaus	-3 713	-4 129	416	-10,1 %	-2 224	66,9 %	-2 710	-4 954	-4 954	0		
Hyvinvoinnin palvelualue	-8 754	-10 756	2 002	-18,6 %	-10 191	-14,1 %	-12 314	-11 102	-12 907	1 805		
Työttömyysturva ja työllisyysalueosuus	-8 076	-8 944	868	-9,7 %	-3 236	149,6 %	-4 337	-11 110	-10 732	-378		
Keski-Uudenmaan työllisyysalue	2 184	0	2 184		0		0	0	0	0		
Järvenpään Vesi	4 673	5 091	-418	-8,2 %	4 684	-0,2 %	5 488	5 960	6 110	-150		
Yhteensä	-77 989	-91 132	13 143	59,4 %	-84 370	476,9 %	-99 950	-101 794	-109 359	7 565		

Toimintakate Avainalueittain

Konsernipalvelut

1 000 €	Kumulatiiviset toteumat tammi - loka									TPE ero MKS
	Toteuma	MKS	Ero (€)	Ero (%)	Ed. vuosi Toteuma	Muutos (%)	TP 2024	TPE 2025	MKS 2025	
Konsernipalvelut										
TOIMINTATUOTOT	5 288	5 579	-291	-5,2 %	5 486	-3,6 %	6 732	6 645	6 695	-50
VALMISTUS OMAAN KÄYTTÖÖN	175	250	-75	-30,0 %	117	49,0 %	147	228	300	-72
TOIMINTAKULUT	-13 384	-14 852	1 468	-9,9 %	-12 997	3,0 %	-16 054	-16 757	-17 822	1 065
TOIMINTAKATE	-7 921	-9 023	1 102	-12,2 %	-7 393	7,1 %	-9 174	-9 884	-10 828	943
HENKILÖSTÖKULUT	-6 540	-7 412	872	-11,8 %	-6 420	1,9 %	-7 855	-8 002	-8 894	892

Toimintatuotot sisältävät kertaeriä, jotka kirjautuvat myöhemmin vuoden aikana (mm. työterveyshuollon kelakorvaus). Vaalikorvaus toteutui budjetoitua pienempänä. Pysäköintivirhemaksut alittavat budjetoidun.

Valmistus omaan käyttöön toteuma on alhainen, koska alkuvuonna investointiprojekteja on vähemmän ja eteneminen on ollut hitaampaa. Lisäksi TE-palvelu-uudistus on työllistänyt tietohallintopalvelua, eikä siihen kohdennettu työpanos kerrytä valmistus omaan käyttöön -toteumaa.

Toimintakuluissa alitusta syntyy henkilöstökuluissa poissaoloista, henkilöstövaihdoksista ja täyttämättömistä tehtävistä johtuen. Raportin näyttämä henkilöstökulujen suuri alitus johtuu siitä, että koko kaupungin yhteistä varausta palkankorotusten tarkennuksiin on varattu konsernipalveluihin.

Vuoden 2025 2,5 prosentin yleiskorotus palkkoihin toteutui talousarviossa arvioitua myöhemmin, vasta 1.10.2025 alkaen, joten ylimääräiselle palkankorotusvaraukselle ei ole vuodelle 2025 tarvetta. Varaus 774t€ esitetään ennusteessa säästönä vuodelle 2025. Työterveyshuollon kokonaisbudjettia tarkistettiin vuodelle 2025. Lokakuun toteuma oli poikkeuksellisen suuri, joten ylitysuhka työterveyshuollon budjetin osalta on olemassa.

Konsernipalveluiden tuotoissa näkyy vanhoja tuloutuneita sote saamisia, joilla katetaan vuoden aikana kertyvät vanhat sote-menot. Vanhoja sote saamisia tuloutuu enemmän kuin menoja tulee kertymään. Opetuksen laiteusinta on toteutumassa ja uusitun laitekannan leasingmaksut tulevat näkymään viimeisellä vuosineljänneksellä. Laitekannan uusinnan toteutumiseen on varauduttu budjetissa jo aiemmin, jonka johdosta alkuvuoden osalta leasingmaksut näkyvät alittumista. Leasingmaksut ovat sisäisen laskutuksen perusta, jonka takia sisäistä laskutusta tullaan oikaisemaan samassa suhteessa alittuvien menojen kanssa.

Konsernipalveluiden määrärahaan sisältyy sopeutustavoite, jonka saavuttamiseksi on tehty toimenpiteitä vuodesta 2020 alkaen. Viime vuodelta jääneellä siirtomäärärahalla katetaan osittain aiempien vuosien toteutumattomia sopeutuksia. Tehdyillä toimenpiteillä jo saavutetut, vuoden aikana eri yksiköissä tehtävät toimenpiteet ja muilla tavoin toteutuvat menosopeutukset kattavat asetettua tavoitetta.

Tehostamistoimenpiteillä on saatu paikkaita yksittäisiä ylityksiä konsernipalveluiden sisällä.

Konsernipalveluiden toimintakatteesta ennustetaan säästyvän 943 t€, josta palkankorotusvaraus on 774 t€. Loppu osa koostuu mm. kertyvistä sotetuotoista, säästyvästä opetuksen ja kasvatuksen taloussuunnitelman oikean tason selvitysmäärärahasta ja juhluvuoden määrärahan säästöstä.

Talospalvelut	Toteuma	MKS	Ero (€)	Ero (%)	Ed. vuosi Toteuma	Muutos (%)	TP 2024	TPE 2025	MKS 2025	TPE ero MKS
	TOIMINTATUOTOT	561	570	-8	-1,5 %	555	1,2 %	666	669	684
VALMISTUS OMAAN KÄYTTÖÖN	0	0	0		0		0	0	0	
TOIMINTAKULUT	-934	-1 037	103	-10,0 %	-978	-4,5 %	-1 202	-1 180	-1 245	65
TOIMINTAKATE	-373	-467	95	-20,3 %	-424	-12,1 %	-536	-511	-561	50

Talospalveluiden henkilöstökuluista säästyy henkilöstövajeen ja perhevapaiden takia. Alitus on siirretty katettamaan konsernipalveluiden vuoden 2025 sopeutustavoitetta, joka on kohdennettu muihin konsernipalveluihin.

Talospalveluihin on kohdennettu siirtomääräraha (50 t€), jolla oli tarkoitus toteuttaa ulkopuolinen selvitys opetuksen ja kasvatuksen taloussuunnitelman oikeasta tasosta. Selvitys ei toteudu vielä vuoden 2025 aikana, joten määräraha säästyy.

Talospalveluiden toimintatuotot sisältävät laskutuslisän käyttöönoton sopeutustoimenpiteen, joka on otettu pienesti käyttöön. Tuotot kohdentuvat laskutettavaan yksikköön eikä talospalveluihin. Tuottojen alittuma pystytään kattamaan talospalveluiden sisältä.

Hallintopalvelut	Toteuma	MKS	Ero (€)	Ero (%)	Ed. vuosi Toteuma	Muutos (%)	TP 2024	TPE 2025	MKS 2025	TPE ero MKS
	TOIMINTATUOTOT	302	297	4	1,5 %	322	-6,3 %	388	357	357
VALMISTUS OMAAN KÄYTTÖÖN	7	13	-5	-40,5 %	14	-46,0 %	18	8	15	-7
TOIMINTAKULUT	-2 018	-2 062	43	-2,1 %	-1 933	4,4 %	-2 367	-2 434	-2 474	40
TOIMINTAKATE	-1 709	-1 752	43	-2,4 %	-1 597	7,0 %	-1 960	-2 069	-2 102	33

Toimintatuottoero johtuu sisäisistä eristä, joiden osalta budjettikorjaus viedään TA-muutosesityksenä joulukuun valtuustoon.

Valmistus omaan käyttöön toteuma jää alle budjetoidun, mutta pystytään kattamaan yksikön muista määrärahoista.

Hallintopalveluiden toteumaan sisältyy vähäisissä määrin yhteisiä postikuluja, jotka jyvitetään vuoden lopussa käyttäjille.

Henkilöstökuluissa on pientä alitusta eläköitymisten myötä täyttämättä jätettyjen tehtävien, henkilöstömuutosten ja perhevapaiden takia. Osa alituksesta on siirretty kattamaan konsernipalveluiden vuoden 2025 sopeutustavoitetta, joka on kohdennettu muihin konsernipalveluihin. Loppu alituksesta on huomioitu ennusteessa.

Hallintopalveluihin on lisätty siirtomääräraha konsultointipalvelun hankintaan ateria- ja siivouspalveluhankintaa koskevan sopimuskokonaisuuden osalta.

1 000 €	Kumulatiiviset toteumat tammi - loka									TPE ero
HR-palvelut	Toteuma	MKS	Ero (€)	Ero (%)	Ed. vuosi Toteuma	Muutos (%)	TP 2024	TPE 2025	MKS 2025	MKS
TOIMINTATUOTOT	698	1 004	-306	-30,5 %	751	-7,1 %	1 159	1 205	1 205	0
VALMISTUS OMAAN KÄYTTÖÖN	0	0	0		14	-100,0 %	14	0	0	0
TOIMINTAKULUT	-2 158	-2 258	99	-4,4 %	-1 932	11,7 %	-2 437	-2 659	-2 709	50
TOIMINTAKATE	-1 461	-1 254	-207	16,5 %	-1 167	25,2 %	-1 264	-1 455	-1 505	50

Toimintatuottoihin kirjataan työterveyshuollon kelakorvaus vasta tilinpäätöksen yhteydessä.

Työterveyshuollon kokonaisbudjettia tarkistettiin vuodelle 2025. Lokakuun toteuma oli poikkeuksellisen suuri, joten ylitysuhka työterveyshuollon budjetin osalta on olemassa.

Toimintakulujen alitus johtuu pääosin palveluiden ostoista, jotka eivät kerry tasaisesti vuoden aikana. On odotettavissa palveluiden ostojen alittumaa, jolla tullaan kattamaan konsernipalveluiden kohdentamatonta sopesusvelvoitetta. Alittuvia eriä ovat mm. KT jäsenmaksut ja Sarastian palveluiden ostot. Henkilöstökuluissa alittusta tulee työkykyrahaston osalta.

Viestintä- ja markkinointipalvelut	Toteuma	MKS	Ero (€)	Ero (%)	Ed. vuosi Toteuma	Muutos (%)	TP 2024	TPE 2025	MKS 2025	TPE ero MKS
TOIMINTATUOTOT	22	0	22		6	234,8 %	8	5	0	5
TOIMINTAKULUT	-498	-579	80	-13,9 %	-477	4,4 %	-590	-659	-694	35
TOIMINTAKATE	-477	-579	102	-17,6 %	-471	1,3 %	-583	-654	-694	40

Toimintatuotoissa näkyy Järvenpää-raati -projektin avustus, josta tullaan jaksottamaan osuus vuodelle 2026.

Viestintä- ja markkinointipalveluiden kauden toimintakulut alittavat käyttösuunnitelman ja on odotettavissa että kulut tulevat alittumaan. Alituksella tullaan kattamaan konsernipalveluiden kohdentamatonta sopesusvelvoitetta.

Vuodelle on varattu juhluvuosirahaa 40 t€, joka ei tule käytetyksi kokonaisuudessaan kuluvan vuoden aikana, alitus on huomioitu ennusteessa.

Osallistuvan budjetoinnin seuraava kierros toteutetaan vuonna 2026.

Tietohallintopalvelut	Toteuma	MKS	Ero (€)	Ero (%)	Ed. vuosi Toteuma	Muutos (%)	TP 2024	TPE 2025	MKS 2025	TPE ero MKS
TOIMINTATUOTOT	3 469	3 450	19	0,6 %	3 248	6,8 %	3 640	4 140	4 140	0
VALMISTUS OMAAN KÄYTTÖÖN	167	238	-70	-29,5 %	90	86,8 %	115	220	285	-65
TOIMINTAKULUT	-4 139	-4 339	199	-4,6 %	-3 767	9,9 %	-4 636	-5 176	-5 206	30
TOIMINTAKATE	-503	-651	149	-22,9 %	-429	17,2 %	-882	-817	-782	-35

Valmistus omaan käyttöön toteuma on alhainen, koska alkuvuonna investointiprojekteja käynnistyi vähemmän ja eteneminen on ollut hitaampaa.

Lisäksi TE-palvelu-uudistus on työllistänyt tietohallintopalvelua ja siihen kohdennettu työpanos ei kerrytä valmistus omaan käyttöön -toteumaa.

Valmistus omaan käyttöön -määrärahan alittuminen pystytään kattamaan tietohallinnon sisältä osittain.

Loppuvuoden vanhempainvapaat ovat aiheuttaneet hiukan lisääneitä konsulttipalveluostoja investointihankkeissa.

Opetuksen laiteusinta on toteutunut ja uusitun laitekannan leasingmaksut näkyvät viimeisellä vuosineljänneksellä. Laitekannan uusinnan toteutumiseen on varauduttu budjetissa jo aiemmin, joten alkuvuoden osalta leasingmaksut näyttävät alittumista. Leasingmaksut ovat sisäisen laskutuksen perusta, joten sisäistä laskutusta tullaan oikaisemaan samassa suhteessa alittuvien menojen kanssa. Toisaalta osa palveluiden ostoista on ylittynyt, jonka takia sisäisissä erissä on myös lisälaskutuksen tarvetta. Oikaistavia tuloja ja niiden perusteena olevia menoja ei ole huomioitu ennusteessa. Tarkemmat oikaisutarpeet lasketaan vuoden lopulla.

Pysäköinninvalvonta	Toteuma	MKS	Ero (€)	Ero (%)	Ed. vuosi Toteuma	Muutos (%)	TP 2024	TPE 2025	MKS 2025	TPE ero MKS
TOIMINTATUOTOT	148	200	-52	-25,9 %	189	-21,5 %	236	180	240	-60
TOIMINTAKULUT	-118	-123	5	-4,4 %	-110	7,5 %	-131	-123	-148	25
TOIMINTAKATE	30	77	-46	-60,5 %	79	-61,7 %	105	57	92	-35

Toimintatuotot kirjataan yksikön tuloksi maksuperusteisesti ja saavat täsmäytetään tilinpäätöksen yhteydessä, jonka takia lopullinen tuottokertymä tarkentuu vasta tilinpäätöksessä.

Toiminnassa on vuoden aikana ollut henkilövaajasta, jonka vuoksi sekä toimintatuotot että toimintakulut alittavat budjetin. Tuottojen alittumaa ei pystytä täysimääräisesti kattamaan yksikön alittuvista toimintakuluista.

Kaupungin yhteiset	Toteuma	MKS	Ero (€)	Ero (%)	Ed. vuosi Toteuma	Muutos (%)	TP 2024	TPE 2025	MKS 2025	TPE ero MKS
TOIMINTATUOTOT	36	0	36		243	-85,2 %	377	38	0	38
TOIMINTAKULUT	-2 294	-2 926	632	-21,6 %	-2 373	-3,3 %	-2 809	-2 719	-3 511	792
TOIMINTAKATE	-2 258	-2 926	668	-22,8 %	-2 131	6,0 %	-2 432	-2 681	-3 511	830

Kaupungin yhteisiin sisältyy mm. sote-kustannusten menohännät, kokonaisturvallisuuden yksikkö sekä koko konsernin yhteisiä menoeriä (esim. Uudenmaan liiton ja Kuntaliiton jäsenmaksut, Kevan tasausmaksu). Yksikön vuoden 2025 budjetti sisältää koko kaupungin yhteistä varausta palkankorotusten tarkennuksiin. Vuoden 2025 2,5 prosentin yleiskorotus palkkoihin toteutui talousarviossa arvioitua myöhemmin, vasta 1.10.2025 alkaen, joten ylimääräiselle palkankorotusvaraukselle ei ole vuodelle 2025 tarvetta. Varaus 774t€ esitetään ennusteessa säästönä vuodelle 2025.

Kevan tasausmaksun toteuma noudattaa budjetoitua.

Jäsenmaksujen toteumat painottuvat alkuvuoteen.

Yksikön tuotoissa näkyy vanhoja tuloutuneita sote saamisista, joilla katetaan vuoden aikana kertyvät vanhat sote-menot. Vanhoja sote saamisista tuloutuu selkeästi enemmän kuin menoja tulee kertymään. Vanhoihin sote-menoihin ei tehdä budjettivarauksia. Toteumatilanne huomioidaan tilinpäätösennusteessa. Yksikön määrärahoissa on varaus ystävyyskaupunkitoiminnalle. Varausei toteudu täysimääräisenä vuonna 2025.

1 000 €	Kumulatiiviset toteumat tammi - loka									TPE ero
Muut konsernipalvelut	Toteuma	MKS	Ero (€)	Ero (%)	Ed. vuosi Toteuma	Muutos (%)	TP 2024	TPE 2025	MKS 2025	MKS
TOIMINTATUOTOT	52	58	-6	-11,1 %	173	-70,0 %	258	52	70	-18
TOIMINTAKULUT	-835	-1 100	265	-24,1 %	-1 014	-17,7 %	-1 330	-1 292	-1 320	28
TOIMINTAKATE	-783	-1 042	259	-24,8 %	-841	-6,9 %	-1 072	-1 240	-1 250	10

Muihin konsernipalveluihin kuuluu mm. luottamuselinten toiminta, vaalien kustannukset ja korvaukset, kaupunginjohto ja konsernipalveluiden yhteiset. Kunta- ja aluevaalit alittivat budjetin vaikkakin aluevaalien vaalikorvaus toteutui budjettia pienempänä. Luottamuselinten toiminta alittaa budjetin raportointiajankaksolla. Toteumassa on maksettuja palkkioita vasta 8 kuukaudelta. Loppuvuoden osalta kertymän odotetaan kasvavan ja ennustetaan toteutuvan lähes budjetin mukaisena.

Konsernipalveluiden määrärahaan sisältyy sopeutustavoite, jonka saavuttamiseksi on tehty toimenpiteitä vuodesta 2020 alkaen. Konsernipalveluidelle vuosittain asetettu sopeutustavoite (2025, 38 t€), jota ei ole kohdennettu yksiköihin, sisältyy muut konsernipalvelut kokonaisuuteen. Viime vuodelta jääneellä siirtomäärärahalta katetaan osittain aiempien vuosien toteutumattomia sopeutuksia. Tehdyillä toimenpiteillä jo saavutetut, vuoden aikana eri yksiköissä tehtävät toimenpiteet ja muilla tavoin toteutuvat menosopeutukset kattavat asetettua tavoitetta.

Verotus	Toteuma	MKS	Ero (€)	Ero (%)	Ed. vuosi Toteuma	Muutos (%)	TP 2024	TPE 2025	MKS 2025	TPE ero MKS
TOIMINTATUOTOT	0	0	0		0		0	0	0	0
TOIMINTAKULUT	-389	-429	40	-9,4 %	-413	-5,8 %	-551	-515	-515	0
TOIMINTAKATE	-389	-429	40	-9,4 %	-413	-5,8 %	-551	-515	-515	0

Kaupungin osuuteena verotuskustannuksista näkyy kauden 1-9/2025 osuudet. Osuudet laskutetaan kolmen kuukauden jaksoissa. Verotuskustannukset toteutuvat budjetin mukaisesti.

Tarkastuslautakunta

1 000 €	Kumulatiiviset toteumat tammi - loka									TPE ero
Tarkastuslautakunta	Toteuma	MKS	Ero (€)	Ero (%)	Ed. vuosi Toteuma	Muutos (%)	TP 2024	TPE 2025	MKS 2025	MKS
TOIMINTATUOTOT	0	0	0		0	-100,0 %	0	0	0	0
TOIMINTAKULUT	-53	-79	27	-33,4 %	-66	-19,7 %	-101	-95	-95	0
TOIMINTAKATE	-53	-79	27	-33,4 %	-66	-19,7 %	-101	-95	-95	0
HENKILÖSTÖKULUT	-18	-26	7	-28,8 %	-19	-5,0 %	-29	-31	-31	0

Tarkastuslautakunta on suoraan kaupunginvaltuuston alaisuudessa oleva toimielin, jonka tehtävänä on toiminnan ulkoinen valvonta. Kaupungin tarkastuskokonaisuudessa ulkoinen valvonta jakaantuu lakisäätöihin tilintarkastukseen ja luottamushenkilöistä koostuvan tarkastuslautakunnan arviointiin.

Tarkastuslautakunnan toteuma koostuu kokouskuluista ja -palkkioista sekä lakisäätöihin tilintarkastuksen kustannuksista. Kulujen ennustetaan toteutuvan budjetin mukaisesti.

Tilaomistus

1 000 €	Kumulatiiviset toteumat tammi - loka									TPE ero
Tilaomistus	Toteuma	MKS	Ero (€)	Ero (%)	Ed. vuosi Toteuma	Muutos (%)	TP 2024	TPE 2025	MKS 2025	MKS
TOIMINTATUOTOT	22 834	22 635	199	0,9 %	23 178	-1,5 %	27 795	27 454	27 162	292
VALMISTUS OMAAN KÄYTTÖÖN	4	0	4		0		0	4	0	4
TOIMINTAKULUT	-12 422	-12 592	170	-1,4 %	-13 282	-6,5 %	-15 679	-15 266	-15 110	-156
TOIMINTAKATE	10 416	10 043	373	3,7 %	9 896	5,3 %	12 116	12 191	12 052	140
HENKILÖSTÖKULUT	-184	-215	31	-14,3 %	-139	32,4 %	-172	-221	-258	37

Toimintatuotot tulevat ylittämään budjetoidun. Vuoden aikana on tullut uusia vuokralaisia Bulevardikortteliin KELA ja Kirjastokadun osakkeeseen Tuusulan kunnan sairaalakoulu. Myös syyskuun alusta Oikeuspalveluvirasto siirtyi Bulevardikorttelin tiloihin. Vanhankylän kartanon vuokraus jatkuu ensi vuodelle ja budjettivaiheessa vuokrauksesta ei ollut vielä tietoa. Matkaviestintätukiasemien laskutukseen on tullut myös kaksi uutta kohdetta, joista saimme veloittaa takautuvasti kolmen vuoden ajalta puuttuneet laskutukset. Sisäisistä vuokrista jää toteutumatta tyhjillään olevan JYK Kansakoulun osuus ja puretun Pesäpuun päiväkodin vuokraus, mutta budjettiin ei ole huomioitu Bulevardikorttelin muutostyön veloitusta TE-palveluilta ja muilta palvelutoriksi muutetun tilan käyttäjiltä, joka tuo tälle vuodelle yli 100 t€ tulon. Myös vakuutuskorvaukset Kartanon teknisen työn tilasta ja Kristillisestä koulusta parantaa tuottoennustetta, vaikka tulosvaikutusta sillä ei ole, koska kuluja on kertynyt vastaavasti. Yhteensä tuotot ennustetaan talousarviota noin 292 t€ paremmiksi.

Toimintakulujen ennustetaan ylittävän budjetoidun, koska talousarviossa varauduttiin Mestaritoiminnan 2,9 M€ laskutukseen, mutta lopullinen Mestaritoiminnan arviolaskutus myytyjen kohteiden poistumisen jälkeen on 292 t€ talousarviota korkeampi. Laskutus tehdään osittain toteuman mukaan tai kvartaaleittain, jonka vuoksi budjetti ei ole vielä ylittynyt. Vihtkadun ylösajosta voi tulla jo tämän vuoden lopussa hieman budjetoimattomia kuluja. Tämän hetken ennusteen mukaan sähkökulut tulevat alittamaan budjetoidun. Kuluja tasaa myös muissa erissä budjetoitua pienemmäksi jäävät toteumat.

Toimintakatteen ennustetaan toteutuvan noin 140 t€ budjetoitua parempana. Vuokratuottojen huomattava kasvu ja pienempänä toteutuvat sähkökustannukset pienentävät 292 t€ ylitysriskiä.

Kaupunkikehitys

1 000 €	Kumulatiiviset toteumat tammi - loka					Ed. vuosi			TPE ero	
Kaupunkikehitys	Toteuma	MKS	Ero (€)	Ero (%)	Toteuma	Muutos (%)	TP 2024	TPE 2025	MKS 2025	MKS
TOIMINTATUOTOT	2 931	2 360	571	24,2 %	2 587	13,3 %	4 250	3 365	2 832	533
VALMISTUS OMAAN KÄYTTÖÖN	635	933	-298	-32,0 %	623	1,8 %	1 127	1 140	1 119	21
TOIMINTAKULUT	-11 184	-12 618	1 434	-11,4 %	-11 768	-5,0 %	-14 556	-14 686	-15 141	456
TOIMINTAKATE	-7 618	-9 325	1 708	-18,3 %	-8 558	-11,0 %	-9 179	-10 180	-11 190	1 010
HENKILÖSTÖKULUT	-3 663	-4 074	411	-10,1 %	-3 662	0,0 %	-4 338	-4 560	-4 889	329

Kaupunkikehityksen palvelualueen toimintatuottojen ennuste on noin 530 t€ toimintatuottovaatimusta suurempi. Toimintatuotot ovat toteutuneet budjetoitua paremmin lokakuun loppuun mennessä. Alitusta ennakkoidaan syntyvän jätehuoltotuotoissa 250 t€, lumenkaatopaikkatuotoissa 50 t€ ja muissa yhteistoimintakorvauksissa noin 45 t€ (ainoastaan johtavan rakennustarkastajan palkan edelleen veloitus Hyvinkäältä). Mittaus-, halkomis- ja muista lohkostoimituksista jäänee toteutumatta noin 80 t€. Joukkoliikenteen valtionapuja ennakkoidaan saatavan 210 t€ vähemmän kuin budjetoitu johtuen subvention pienennyksestä. Ylityksiä ennakkoidaan saatavan kaivu- ja sijoituslupatuotoista noin 740 t€, rakennusvalvonnan lupatuotoista noin 150 t€. Lisäksi Ely:n maksamia SUP-siivoukustunnusten korvauksia on kirjattu kesän aikana noin 86 t€ kaupunkitekniikkaan. Maanvuokratuotot ylittyvät noin 260 t€ sopimusten siirroista ja uudesta, isommasta vuokraohteesta (DC-hanke) johtuen.

Valmistus omaan käyttöön ennustetaan toteutuvan hieman budjetoitua paremmin.

Toimintakulut ovat syyskuun loppuun mennessä toteutuneet budjetoitua paremmin.

Toimintakuluissa on mahdollista säästää henkilöstökuluissa reilulla 300 t€:lla. Säästöjä on avattu avainalueittain. Palveluiden ostoissa ennustetaan ja pyritään saamaan yhteensä noin 240 t€:n säästöjä joukkoliikenteen kuljetuspalveluista, sekä muiden palveluiden ostoista. Alijäämällä pyritään kattamaan toimintatuottojen alituksia. Aineissa, tarvikkeissa ja tavaroissa on ennustettu pientä ylitystä johtuen muun muassa korkeasta energian hinnasta (katuvalaistus, lämmitys). Avustusten ennakkoidaan toteutuvan budjetoitusti. Muiden toimintakulujen ennakkoidaan ylittyvän noin 100 t€:lla johtuen luottotappiokirjauksista.

Toimintakate toteutuu reilut 1 M€ budjetoitua parempana johtuen toimintamenojen ennustetuista alituksista, ja toimintatuottojen ylityksistä.

Palvelualueeseen kohdistuu myös noin 600 t€:n säästötoimenpiteitä, ja raporttia laadittaessa näyttää vahvasti siltä, että nämä säästöt saavutetaan vuoden 2025 osalta, mikäli toimintatuotoissa ja kuluissa ei tapahdu yllätyksiä.

Yritys- ja elinkeinopalvelut	Toteuma	MKS	Ero (€)	Ero (%)	Ed. vuosi Toteuma	Muutos (%)	TP 2024	TPE 2025	MKS 2025	TPE ero MKS
TOIMINTATUOTOT	0	0	0		55	-100,0 %	55	0	0	0
TOIMINTAKULUT	-615	-699	84	-12,0 %	-598	2,9 %	-673	-758	-839	81
TOIMINTAKATE	-615	-699	84	-12,0 %	-543	13,4 %	-618	-758	-839	81

Yritys- ja elinkeinopalveluilla ei ole toimintatuottoja.

Toimintakulut ovat toteutuneet lokakuun loppuun mennessä budjetoitua pienempinä. Toimintakulujen parempi toteutuminen johtuu henkilöstökulujen pienemmästä toteumasta, lisäksi muut toimintakulut ovat toteutuneet vuodenaikana nähden pienempinä. Vuoden loppuun mennessä ennustetaan, että toimintakulut toteutuisivat noin 80 t€ budjetoitua parempana johtuen henkilöstösäästöistä, sekä pienestä 20 t€:n säästöstä palveluiden ostoissa.

Projektipäällikön tehtävää ei ole tarkoitus täyttää vuoden 2025 aikana. Täyttämättä jättämisellä pyritään edesauttamaan Kauken sopeuttamistavoitteeseen n. 600 t€ pääsemistä. Muiden toimintakulujen ennustetaan toteutuvan budjetoitusti. Toimintakatteen ennustetaan toteutuvan noin 80 t€ budjetoitua parempana.

Yhdyskuntasuunnittelu	Toteuma	MKS	Ero (€)	Ero (%)	Ed. vuosi Toteuma	Muutos (%)	TP 2024	TPE 2025	MKS 2025	TPE ero MKS
TOIMINTATUOTOT	1 397	1 422	-25	-1,8 %	1 426	-2,0 %	1 752	1 685	1 706	-22
VALMISTUS OMAAN KÄYTTÖÖN	74	42	33	78,7 %	92	-18,7 %	112	110	50	60
TOIMINTAKULUT	-3 846	-4 510	664	-14,7 %	-4 015	-4,2 %	-4 964	-5 154	-5 412	258
TOIMINTAKATE	-2 374	-3 046	672	-22,1 %	-2 497	-4,9 %	-3 101	-3 359	-3 655	296

Toimintatuotot ovat toteutuneet lokakuun loppuun mennessä budjetoitua heikommin. Maanvuokria on veloitettu normaalisti lokakuun loppuun mennessä, ja vuoden loppua kohden maanvuokrat ylittyvät 270 t€ johtuen sopimusten siirroista ja yhdestä uudesta isommasta vuokraohteesta (DC-hanke). Mittaus- ja halkomistoimituksia on ollut vähän, eikä loppuvuodellekaan ole odotettavissa merkittävää muutosta. Näiden osalta toimintatuotoissa jäätäneen noin 80 t€. Joukkoliikenteen valtiontukia ei tulla saamaan budjetoitua määrää johtuen avustusprosentin pienennyksestä 35–40 % sijaan 20–25 %. Arvion mukaan tukia tulisi 240 t€ vuodelle 2025. Kokonaisuutena toimintatuottojen ennustetaan toteutuvan reilut 20 t€ budjetoitua heikompana johtuen edellä mainituista syistä. Valmistus omaan käyttöön on toteutunut parempana budjetoitua nähden, ja sen ennustetaan toteutuvan vuoden loppuun mennessä 60 t€ budjetoitua parempana johtuen eri ICT-hankkeista, joihin saatu aktivoitua henkilöstökuluja.

Toimintakulut ovat toteutuneet budjetoitua paremmin lokakuun loppuun mennessä. Säästöjä on syntynyt mm. henkilöstökulujen takia, sillä osa tehtävistä (mm. asemakaavapääll., ympäristöpääll.) on ollut täyttämättä osan alkanutta vuotta. Lisäksi kaavasuunnittelija irtisanoutui maaliskuun alussa. Varovaisen ennusteen mukaan henkilöstökuluista säästyisi noin 80 t€ vuoden loppuun mennessä. Palveluiden ostojen osalta pyritään kompensimaan toimintatuottojen alitusta noin 240 t€:lla säästämällä määrärahoja soveltuvista menokohdista. Säästötoimittetta edesauttaa Keski-Uudenmaan ympäristökeskuksen yhteistoimintakorvausten palautus (liika veloitus v.2024) 70 t€, joka on kohdistettu vuodelle 2025. Aineissa, tarvikkeissa ja tavaroissa ei ole odotettavissa säästöjä. Muiden toimintakulujen ennustetaan ylittyvän reilulla 60 t€:lla johtuen mahdollisesta luottotappiokirjauksesta reilut 70 t€ liittyen maanvuokraasataviin.

Toimintakate toteutuu noin 300 t€ budjetoitua parempana. Avainalueelle kohdistuu myös osa Kaukeen kohdistuvista säästötoimenpiteistä (yht. 563 t€ +41 t€). Toimenpiteet, jotka kohdistuvat suoraan avainalueella ovat joukkoliikenteen kuljetuspalveluiden palvelutason laskeminen -10 t€, sekä pysäköinnin muuttaminen maksulliseksi 56 t€. Kauke ltk 13.6.2024 § 40 hylkäsi esityksen pysäköinnin muuttamisesta maksulliseksi keskustassa. Ennusteen mukaan säästötoimenpiteiden tavoitteisiin päästään yhdyskuntasuunnittelun osalta.

1 000 €	Kumulatiiviset toteumat tammi - loka									TPE ero
Kaupunkitekniikka	Toteuma	MKS	Ero (€)	Ero (%)	Ed. vuosi Toteuma	Muutos (%)	TP 2024	TPE 2025	MKS 2025	MKS
TOIMINTATUOTOT	1 007	512	495	96,7 %	796	26,6 %	1 963	1 066	614	451
VALMISTUS OMAAN KÄYTTÖÖN	530	891	-361	-40,5 %	509	4,1 %	993	1 000	1 069	-69
TOIMINTAKULUT	-5 921	-6 488	566	-8,7 %	-6 352	-6,8 %	-7 969	-7 717	-7 785	68
TOIMINTAKATE	-4 384	-5 085	701	-13,8 %	-5 047	-13,1 %	-5 014	-5 651	-6 102	451

Toimintatuotot ovat toteutuneet lokakuun loppuun mennessä budjetoitua paremmin johtuen mm. kaivu- ja sijoituslupien laskutuksista. Ylitystä kaivu- ja sijoituslupissa on odotettavissa kokonaisuudessaan noin 740 t€, koska edelliseltä vuodelta jäi laskuttamatta reilun 270 t€:n saatavat operaattorin viivyttelyn takia, lisäksi eri operaattorit ovat hakeneet aktiivisesti lupia kuluneen vuoden aikana. Maankaatopaikkatulujen ennustetaan toteutuvan noin 240 t€ budjetoitua heikommin (alueella ei juurikaan rakenneta), ja lumenkaatopaikkatuotot alittunevat noin 50 t€. Ainolan alueen taiderahoja (eivät investointien avustuksia) on saatu tuloutettua noin 25 t€ kuluvalle vuodelle. Vuoden aikana avainalueelle on myös saatu Elyltä siivouskustannuskorvauksia vuodelta 2023 noin 86 t€. Toimintatuottojen ennustetaan toteutuvan noin 450 t€ budjetoitua paremmin.

Valmistus omaan käyttöön jäänee toteutumatta noin 60-70 t€.

Toimintakulut ovat toteutuneet budjetoitua paremmin lokakuun loppuun mennessä. Säästöjä syntyyne henkilöstökulujen osalta noin 120 t€ johtuen täyttämättömistä tehtävistä (suunn. palv hortonomi, suunn. insinööri ja kunnallistekninen asentaja). Tehtävien mahdollinen täyttäminen vaatii tehtäväkohtaista tarveharkintaa. Palveluiden ostojen osalta ei ole ennustettu säästöjä vuodelle 2025. Aineet, tarvikkeet ja tavarat, sekä avustukset toteutunevat budjetoidusti. Muut toimintakulut ylittävät arviolta noin 40 t€:lla johtuen luottotappiokirjauksista. Toimintakatteen ennustetaan toteutuvan reilut 450 t€ budjetoitua parempana johtuen toimintatuotoista ja henkilöstökulujen säästöistä. Tehdyn ennusteen valossa kaupunkitekniikan avainalue pystyy myös osaltaan täyttämään sille asetetut vuodelle 2025 kohdistuvat säästövaatimukset (mm. tehtävien täyttämättä jättäminen/jäädäytys, alueurakasta saatavat säästöt jne.)

Rakennusvalvonta	Toteuma	MKS	Ero (€)	Ero (%)	Ed. vuosi Toteuma	Muutos (%)	TP 2024	TPE 2025	MKS 2025	TPE ero MKS
TOIMINTATUOTOT	527	426	101	23,8 %	310	70,1 %	480	615	511	104
VALMISTUS OMAAN KÄYTTÖÖN	30	0	30		22	34,5 %	22	30	0	30
TOIMINTAKULUT	-555	-669	114	-17,0 %	-566	-1,9 %	-646	-723	-803	80
TOIMINTAKATE	2	-243	245	-100,7 %	-234	-100,8 %	-143	-78	-292	214

Toimintatuotot ovat toteutuneet lokakuun loppuun mennessä budjetoitua paremmin johtuen kesän ja alkusyksyn suuremmasta lupatuottojen kertymästä.

Lupatuottoja oletetaan kertyvän noin 150 t€ budjetoitua enemmän. Yhteistoimintakorvausten osalta jäätäneen noin 46 t€ johtuen siitä, että niitä tulee ainoastaan johtavan rakennustarkastajan osalta Hyvinkäältä. Toimintatuotot toteutunevat lupatuottojen ylityksestä johtuen noin 100 t€ parempana.

Toimintakuluissa säästöjä arvioitiin syntyvän alustavan ennusteen mukaan noin 100 t€ henkilöstökuluista, koska rakennustarkastajan, toimistosihteerin ja lvi-tarkastajan tehtävät ovat olleet täyttämättä alkuvuonna. Lvi-tarkastajan palvelut ostetaan kuitenkin Hyvinkäältä jatkossa, ja jonka kustannuksista Järvenpää maksaa 50%, lisäksi kiinteistöveroselvityksen määräaikainen tekijä, sekä määräaikainen tietomallikoordinaattori maksetaan rakennusvalvonnan palkoista. Palveluiden ostojen ennustetaan ylittyvän noin 20 t€:lla johtuen asiantuntijapalveluiden ostojen ylityksestä. Muissa kuluissa ei syntyne säästöjä kuluvaan vuoteen osalta. Toimintakate toteutuu ennusteen mukaan 210 t€ budjetoitua parempana.

Kauke johto	Toteuma	MKS	Ero (€)	Ero (%)	Ed. vuosi Toteuma	Muutos (%)	TP 2024	TPE 2025	MKS 2025	TPE ero MKS
TOIMINTATUOTOT	0	0	0	-100,0 %	0		0	0	0	0
VALMISTUS OMAAN KÄYTTÖÖN	0	0	0		0		0	0	0	
TOIMINTAKULUT	-246	-252	6	-2,4 %	-237	3,9 %	-304	-334	-303	-31
TOIMINTAKATE	-246	-252	6	-2,4 %	-237	3,9 %	-304	-334	-303	-31

Kauken johtoon ei synny toimintatuottoja.

Toimintakulut ovat toteutuneet lokakuun loppuun mennessä lähes budjetoidusti. Loppuvuoden osalta ennustetaan, että palkkakustannukset ylittyisivät reilulla 30 t€:lla, sillä kokouspalkkiot olivat jääneet siirtymättä budjettipohjaan vuoden 25 osalta. Virhe huomattu lokakuussa. Toimintakatteen ennustetaan ylittyvän noin 30 t€.

Käyttöomaisuuden nettomyyntivoitto ja maankäyttökorvaukset

1 000 €	Kumulatiiviset toteumat tammi - loka									
Käyttöom. nettomyynti ja maankäyttökorvaukset	Toteuma MKS				Ed. vuosi		TP 2024 TPE 2025 MKS 2025			TPE ero
	Toteuma	MKS	Ero (€)	Ero (%)	Toteuma	Muutos (%)	TP 2024	TPE 2025	MKS 2025	MKS
TOIMINTATUOTOT	11 721	4 628	7 093	153,3 %	3 265	259,0 %	5 731	11 724	5 553	6 171
TOIMINTAKULUT	-668	-430	-238	55,5 %	-452	47,9 %	-1 359	-826	-515	-310
TOIMINTAKATE	11 053	4 198	6 855	163,3 %	2 813	292,8 %	4 371	10 898	5 038	5 861
HENKILÖSTÖKULUT	-331	-339	8	-2,4 %	-282	17,3 %	-348	-395	-407	12

Toimintatuotoissa on kertynyt maanmyyntivoittoja lokakuun loppuun mennessä reilulla 9 M€:lla ja maankäyttösopimuskorvauksia (OP ja pysäköintitalo) reilulla 2 M€:lla. Tuottoihin on kirjattu myös yksi autopaikkojen vapaaksiosto 290 t€, sekä sakkoja rakentamisvelvoitteista noin 50 t€:lla. Sakko kirjaukseen liittyy kuitenkin luottotappiokirjaus varaus (yhtiön konkurssi), joka on otettu ennusteessa huomioon kuluissa. Yhteensä tuottoja on kertynyt lokakuun loppuun mennessä reilulla 11,7 M€:lla. Maanmyyntivoittoja ei pitäisi toteutua juurikaan enempiä loppuvuodelle. Toimintatuottoennuste olisi näin ollen noin reilut 6,1 M€ budjetoitua parempi.

Toimintakulut ovat toteutuneet budjetoitua suurempina lokakuun loppuun mennessä johtuen siitä, että käyttöomaisuuden nettomyyniteihin on kirjattu kuluja palveluiden ostoihin myytävien kiinteistöjen arviokirjoista, sekä pimatutkimuksista. Vuoden 2024 tilinpäätökseen kirjatun varauksen purulla -350t€ (Palosuojelurahasto, liittyi paloaseman kiinteistön myyntiin) saadaan kompensoitua hieman vastikkeista aiheutuneita menoja. Pilaantuneista maa-alueista (Tempakanmäki) arvioidaan toteutuvan vuodelle 2025 noin 60 t€:n edestä kuluja. Lisäksi muihin toimintakuluihin on kirjattu kiinteistöjalostustarkoituksessa omistettujen pysäköintialueiden vuokra- ja vastikemenoja (Järvenpään pysäköinti Oy, Koy Järvenpään pysäköintitalo, Koy Ainolan Pysäköinti). Vastikemenoja kertyy reilulla 360 t€:lla vuodelle 2025.

Toimintakuluissa syntyy alitusta ainoastaan henkilöstömenoista noin 12 t€ johtuen yhden henkilön alkuvuoden vanhempainvapaasta. Koko vuoden osalta toimintakulut ylittyvät noin 310 t€:lla. Ylitystä ennakkoidaan aiheutuvan pimakuista edellä kerrotun mukaan 60 t€, sekä muista palveluiden ostoista 180 t€.

Ennusteen valossa KOM:n toimintakate toteutuisi reilut 5,8 M€ budjetoitua parempana.

Opetuksen ja kasvatuksen palvelualue

1 000 €	Kumulatiiviset toteumat tammi - loka									
Opetuksen ja kasvatuksen palvelualue	Toteuma MKS				Ed. vuosi		TP 2024 TPE 2025 MKS 2025			TPE ero
	Toteuma	MKS	Ero (€)	Ero (%)	Toteuma	Muutos (%)	TP 2024	TPE 2025	MKS 2025	MKS
TOIMINTATUOTOT	4 263	3 753	510	13,6 %	3 842	11,0 %	4 996	5 455	4 504	951
VALMISTUS OMAAN KÄYTTÖÖN	34	84	-50	-59,8 %	34	-1,3 %	39	37	101	-64
TOIMINTAKULUT	-74 477	-72 047	-2 431	3,4 %	-73 971	0,7 %	-89 145	-89 008	-86 456	-2 552
TOIMINTAKATE	-70 180	-68 209	-1 971	2,9 %	-70 095	0,1 %	-84 110	-83 517	-81 851	-1 666
HENKILÖSTÖKULUT	-44 107	-42 638	-1 469	3,4 %	-43 648	1,1 %	-52 278	-52 675	-51 166	-1 509

Toimintakulut ovat ylittymässä. syyskuun ennusteeseen toimintatuottojen ennustetta on muutettu 130t€ paremmaksi. Muutetussa ennusteessa keskeinen muutos on S2 valtionavustuksen sekä kotikuntalaskutuksen tuottojen lisääminen ennusteeseen.

Valmistus omaan käyttöön tulee alittumaan. Ennustetta on korjattu syyskuuhun verrattuna 6 t€ paremmaksi lokakuun toteumatiedon perusteella. Vokit ovat toteutumassa vain noin 30%.

Toimintakulut ovat ylittymässä reilusti. Palvelualueen talousarvio ennustettu ylitys tulee ennen kaikkea henkilöstökuluista sekä palvelujen ostojen ylittymisestä. Henkilöstökulut ovat ylittymässä erityisesti opetuksen avainalueella. Palvelujen ostojen ylitys on tulossa ennen kaikkea palvelusetelikustannusten ylittymisestä. Avustuksissa sekä muissa toimintakuluissa on syntymässä mahdollisesti pientä säästöä, mutta näillä ei ole kokonaisuuden kannalta suurta merkitystä. Palvelualueen talousarvio tulee ylittymään.

Opka Esikunta	Toteuma	MKS	Ero (€)	Ero (%)	Ed. vuosi	Toteuma	Muutos (%)	TP 2024	TPE 2025	MKS 2025	TPE ero
											MKS
TOIMINTATUOTOT	2	0	2		18	-87,4 %		19	3	0	3
VALMISTUS OMAAN KÄYTTÖÖN	25	42	-17	-40,8 %	24	3,2 %		27	26	50	-24
TOIMINTAKULUT	-650	-775	125	-16,1 %	-620	4,8 %		-769	-783	-930	147
TOIMINTAKATE	-623	-733	110	-15,0 %	-578	7,8 %		-723	-755	-880	125

Toimintatuottoja on 2te kuntavaalien järjestämisestä. Toimintatuottoja ei ole tulossa enempiä.

Valmistus omaan käyttöön on jäämässä budjetoidusta. Vok ennustetta on nostettu syyskuun ennusteesta 6t€ paremmaksi pohajutuen lokakuun toteumaan. Vok tulee jäämään talousarviosta, mutta vähemmän kuin vielä syyskuussa ennustettiin.

Toimintakulut ovat alittumassa selkeästi. Erityisesti toimintakulut alittuvat henkilöstökulujen osalta, mutta myös muissa tiliryhmissä on tulossa alituksia. Kokonaisuudessa ei merkittäviä muutoksia syyskuun ennusteeseen.

1 000 €	Kumulatiiviset toteumat tammi - loka									TPE ero
Varhaiskasvatuspalvelut	Toteuma	MKS	Ero (€)	Ero (%)	Ed. vuosi Toteuma	Muutos (%)	TP 2024	TPE 2025	MKS 2025	MKS
TOIMINTATUOTOT	1 790	1 916	-126	-6,6 %	1 905	-6,0 %	2 577	2 401	2 299	102
VALMISTUS OMAAN KÄYTTÖÖN	0	22	-21	-98,4 %	3	-89,0 %	4	1	26	-25
TOIMINTAKULUT	-29 181	-28 883	-297	1,0 %	-29 560	-1,3 %	-35 220	-35 108	-34 660	-448
TOIMINTAKATE	-27 390	-26 946	-444	1,6 %	-27 652	-0,9 %	-32 639	-32 706	-32 335	-371

Toimintatuottojen ennustetaan ylittyvän noin 100te. Ylityksen selittävät hanketulot, joista syntyy myös vastaavat menot. Myynti- ja maksutuotot ovat jäämässä hieman talousarviota pienemmiksi, kun taas muut toimintatuotot ovat ylityksessä hieman. Kokonaisuutena myynti- ja maksutuotot sekä muut toimintatuotot ovat jäämässä talousarviosta noin 50te.

Valmistus omaan käyttöön tulee alittumaan investointihankkeiden aikataulumuutosten vuoksi. Toteutumatta jäävät vokit on katettava muusta toiminnasta. Ennusteessa on arvioitu, että vok kirjauksia tulee vuodelle 2025 noin 1te.

Toimintakuluissa koholla ajankohtaan nähden ovat henkilöstökulut, mikä selittyy kuitenkin hankkeilla. Hankehenkilöstön palkat katetaan hanketuloilla, jotka kattavat keskimäärin noin 80% palkoista. Ilman hankkeita tarkasteltuna henkilöstökulut ovat toteutumassa talousarvion mukaisesti. Tarvikkeiden ja avustusten ennustetaan toteutuvan talousarviota paremmin. Tarvikkeiden osalta alitus on arviolta noin 22te ja avustusten osalta noin 129te. Muut toimintakulut ovat alittumassa noin 90te.

Opetuspalvelut	Toteuma	MKS	Ero (€)	Ero (%)	Ed. vuosi Toteuma	Muutos (%)	TP 2024	TPE 2025	MKS 2025	TPE ero MKS
TOIMINTATUOTOT	2 471	1 838	633	34,5 %	1 920	28,7 %	2 400	3 051	2 205	846
VALMISTUS OMAAN KÄYTTÖÖN	9	21	-12	-57,7 %	7	20,9 %	8	10	25	-15
TOIMINTAKULUT	-44 647	-42 389	-2 258	5,3 %	-43 792	2,0 %	-53 156	-53 117	-50 866	-2 251
TOIMINTAKATE	-42 167	-40 530	-1 637	4,0 %	-41 865	0,7 %	-50 748	-50 056	-48 636	-1 420

Toimintatuottojen ennakoidaan toteutuvan talousarviota paremmin ja ennustetta on parannettu syyskuun ennusteeseen verrattuna 130 t€. Ennusteessa on huomioitu myyntituottoihin S2 valtionavustus, arviolta 170t€ sekä kotikuntalaskutuksesta arviolta 60t€. Maksutuotot ovat jäämässä talousarviossa matalammaksi, mutta toisaalta kasvaneet muut toimintatuotot kompensoivat maksutuottojen alittumista. Tukien ja avustusten kokonaisuutta on heikennetty syyskuuhun nähden 90 t€. Toimintatuottojen ylitys tulee lähes puhtaasti hanketuloista, joista syntyy myös hieman tuloja suuremmat kustannukset, sillä hankkeiden omavastuuosuus on tyypillisesti 20%.

Valmistus omaan käyttöön tulee alittumaan investointihankkeiden aikataulumuutosten vuoksi. Toteutumatta jäävät vokit on katettava muusta toiminnasta. Vok kirjausten ennustetaan toteutuvan vain noin 10 t€.

Toimintakulut ovat koholla henkilöstökuluissa sekä palvelujen ostoissa. Henkilöstökulujen ennustetaan ylittyvän noin 1,5 M€. Hankkeiden osuus lokakuun henkilöstökulujen toteumasta oli 511 t€. Hankekulut kokonaisuudessaan lokakuun loppuun mennessä olivat 655 t€. Palvelujen ostojen toteumassa on noin 200 t€ kotikuntakorvauksiin kuuluvia menoja, mm. sairaalakouluun sekä muiden opetuksen järjestäjien Järvenpään kaupungilta laskuttamia opetuksen järjestämisen kuluja, jotka kuuluvat kotikuntakorvausten sitovuustasolle. Nämä kulut oikaistaan marraskuun kirjanpitoon. Palveluiden ostojen ennustetta on heikennetty 150 t€ syyskuuhun verrattuna. Tarvikkeiden ja avustusten osalta ennusteessa ei ole tehty muutoksia, mutta muiden toimintakulujen ennustetta on heikennetty noin 60 t€ syyskuuhun verrattuna. Opetuspalveluiden ennuste kokonaisuudessa on heikentynyt 83 t€ verrattuna syyskuuhun.

Kotikuntakorvaus

1 000 €	Kumulatiiviset toteumat tammi - loka									TPE ero
Kotikuntakorvaus	Toteuma	MKS	Ero (€)	Ero (%)	Ed. vuosi Toteuma	Muutos (%)	TP 2024	TPE 2025	MKS 2025	MKS
TOIMINTATUOTOT	0	0	0		827	-100,0 %	1 007	0	0	0
TOIMINTAKULUT	-3 713	-4 129	416	-10,1 %	-3 051	21,7 %	-3 717	-4 954	-4 954	0
TOIMINTAKATE	-3 713	-4 129	416	-10,1 %	-2 224	66,9 %	-2 710	-4 954	-4 954	0

Kotikuntakorvausten toteuma on hieman talousarviota parempi. Alitus selittyy sillä, että kotikuntakorvauksiin kirjattavat muiden kuntien tuottamien opetuspalveluiden laskuja ei ole vuoden 2025 osalta vielä tullut. Toteumassa on ainoastaan kotikuntakorvausjärjestelmän kautta kiertävän kotikuntakorvausmenojen kulut. Kotikuntakorvausten toteumasta puuttuvat kuitenkin noin 200t€ kuluja, jotka nyt on kirjattu opetuspalveluiden menoksi, mutta oikaistaan marraskuun kirjanpitoon. Korjauksen jälkeen kotikuntakorvausten toteuma on noin 200 t€ talousarviota parempi, mutta tämä varaus kuluu loppuvuoden kotikuntalaskutukseen, minkä vuoksi ennuste on talousarvion mukainen.

Hyvinvoinnin palvelualue

1 000 €	Kumulatiiviset toteumat tammi - loka									TPE ero
Hyvinvoinnin palvelualue	Toteuma	MKS	Ero (€)	Ero (%)	Ed. vuosi Toteuma	Muutos (%)	TP 2024	TPE 2025	MKS 2025	MKS
TOIMINTATUOTOT	6 200	4 061	2 140	52,7 %	5 550	11,7 %	6 946	6 744	4 873	1 871
VALMISTUS OMAAN KÄYTTÖÖN	0	0	0		25	-100,0 %	25	0	0	0
TOIMINTAKULUT	-14 955	-14 816	-138	0,9 %	-15 766	-5,1 %	-19 285	-17 846	-17 780	-66
TOIMINTAKATE	-8 754	-10 756	2 002	-18,6 %	-10 191	-14,1 %	-12 314	-11 102	-12 907	1 805
HENKILÖSTÖKULUT	-7 493	-7 480	-13	0,2 %	-7 850	-4,5 %	-9 635	-8 983	-8 976	-7

Toimintatuotot toteutuvat suunniteltua paremmin ennen kaikkea kotoutumiskorvausten vuoksi. Maksutuotot sekä muut toimintatuotot ovat toteutuksessa hieman talousarviota paremmin. Syyskuun ennusteeseen verrattuna toimintatuottojen ennustetta on korjattu 360 t€ paremmaksi. Suurin muutos ennusteessa on kotoutumiskorvausten ennusteen korjaaminen 250 t€ paremmaksi, kun ennusteesta on poistettu edellisessä ennusteessa ollut tulon siirto TE-alueelle. Myyntituottojen kokonaisuutta on korjattu 160 t€ paremmaksi, sillä myyntituottojen ennusteeseen sisältyy liikunnan ja kulttuurin avainalueen myyntituottojen ennusteen heikentäminen 140t€. Maksutuottojen ennustetta on korjattu 210 t€ paremmaksi, kun taas tukien ja avustusten kokonaisuutta 90 t€ heikommaksi. Muiden toimintatuottojen ennustetta parannettiin 87 t€. Muutokset ennusteessa pohjautuvat lokakuun lopun toteumiin sekä arvioon loppuvuoden tuottokertymästä.

Toimintakulut ovat toteutuksessa talousarvion mukaisesti. Toimintakulut ovat ylittymässä liikunnan ja kulttuurin avainalueella, mutta yhteisöllisyyden ja elinikäisen oppimisen avainalueella ennustetut toimintakulujen säästöt ovat kompensoimassa toisen avainalueen ylitykset. Henkilöstökulujen ennustetaan toteutuvan talousarvion mukaisesti. Palvelualueen talousarvio on toteutuksessa ennakoitua parempana.

Hyvinvointi johto	Toteuma	MKS	Ero (€)	Ero (%)	Ed. vuosi Toteuma	Muutos (%)	TP 2024	TPE 2025	MKS 2025	TPE ero MKS
TOIMINTATUOTOT	0	0	0		469	-100,0 %	1 110	0	0	0
VALMISTUS OMAAN KÄYTTÖÖN	0	0	0		0		0	0	0	
TOIMINTAKULUT	-325	-409	84	-20,5 %	-1 042	-68,8 %	-1 497	-397	-491	93
TOIMINTAKATE	-325	-409	84	-20,5 %	-573	-43,4 %	-388	-397	-491	93

Avainalueen talous toteutuu talousarviota paremmin. Ei muutoksia edelliseen ennusteeseen nähden.

Liikunta ja Kulttuuri	Toteuma	MKS	Ero (€)	Ero (%)	Ed. vuosi Toteuma	Muutos (%)	TP 2024	TPE 2025	MKS 2025	TPE ero MKS
TOIMINTATUOTOT	2 369	2 356	13	0,6 %	2 758	-14,1 %	3 136	2 860	2 827	33
VALMISTUS OMAAN KÄYTTÖÖN	0	0	0		22	-100,0 %	22	0	0	0
TOIMINTAKULUT	-10 328	-9 962	-366	3,7 %	-10 339	-0,1 %	-12 497	-12 273	-11 954	-319
TOIMINTAKATE	-7 959	-7 606	-353	4,6 %	-7 559	5,3 %	-9 339	-9 413	-9 127	-286

Toimintatuotot ovat toteutuksessa talousarvion mukaisesti. Myyntituotot ovat jäämässä talousarviosta pienemmiksi, mutta alittumista kompensoi muiden toimintatuottojen selkeä ylittyminen. Myös maksutuotot ovat toteutuksessa talousarviota paremmin. Toimintatuottojen ennustetta on korjattu syyskuun ennusteeseen verrattuna 95 t€ paremmaksi. Myyntituottojen ennustetta on pienennetty 140 t€, kun taas maksutuottojen sekä muiden toimintatuottojen ennustetta on tarkistettu 235 t€ paremmaksi. Ennusteen muutokset pohjautuvat lokakuun toteumatietoihin sekä arvioon loppuvuoden tuloista. Loppuvuoden arviossa on peilattu vuoden 2024 lokakuun ja vuoden lopun välistä muutosta tuotoissa, joiden kautta on arvioitu marras-joulukuun toimintatuottojen kertymää.

Toimintakulut ovat ylittymässä. Ylitystä on syntymässä henkilöstökuluissa, palvelujen ostoissa, tarvikkeissa sekä avustuksissa. Henkilöstökulujen toteumaa nostavat hankkeiden henkilöstö. Henkilöstökulujen ennustetaan ylittävän noin 80 t€. Koneiden ja kaluston kunnossapidon palvelujen ostot sekä siivouskulut ovat ylittymässä. Tarvikkeissa ylitys on syntymässä Keskuskeskittämisen sähkökustannuksista, joita ei talousarviossa täysimääräisesti kyetty huomioimaan. Muiden tarvikkehankintojen osalta talousarvio on toteutuksessa suunnitellusti. Toimintakulujen ennustetta on muutettu syyskuun ennusteeseen verrattuna 43 t€ heikommaksi. Avainalue talousarvio on ylittymässä. Loppuvuoden aikana kaikki palveluiden tuottamisen näkökulmasta ei-pakolliset hankinnat tulisi jättää tekemättä ja siirtää eteenpäin, jotta avainalueen ylitystä saadaan painettua mahdollisimman pieneksi.

Yhteisöllisyys ja elinikäinen oppiminen	Toteuma	MKS	Ero (€)	Ero (%)	Ed. vuosi Toteuma	Muutos (%)	TP 2024	TPE 2025	MKS 2025	TPE ero MKS
TOIMINTATUOTOT	3 831	1 705	2 127	124,7 %	2 324	64,9 %	2 700	3 884	2 046	1 838
VALMISTUS OMAAN KÄYTTÖÖN	0	0	0		3	-100,0 %	3	0	0	0
TOIMINTAKULUT	-4 302	-4 446	144	-3,2 %	-4 385	-1,9 %	-5 291	-5 176	-5 335	159
TOIMINTAKATE	-471	-2 741	2 270	-82,8 %	-2 058	-77,1 %	-2 588	-1 292	-3 289	1 997

Toimintatuotot ylittävät talousarvion johtuen kotoutumiskorvausten talousarviossa arvioitua korkeamman toteuman vuoksi. Tuottojen ennustetta on korjattu syyskuusta 272 t€ paremmaksi. Myyntituottojen ennusteesta on poistettu 250 t€ siirto TE-alueelle, mikä parantaa myyntituottojen toteumaennustetta vastaavasti. Lisäksi maksutuottojen ennustetta on korjattu 65 t€ paremmaksi lokakuun toteuman perusteella. Tuet ja avustukset kokonaisuutta on pienennetty 90 t€.

Toimintakulut ovat toteutuksessa talousarviota hieman paremmin. Henkilöstökulujen, palvelujen ostojen sekä tarvikkeiden kokonaisuus arvioidaan alittavan talousarvion. Muut toimintakulut ylittivät ennusteen mukaan noin 40 t€ vuokratulujen ylittymisen seurauksena. Avainalueen toimintakulujen ennustetta on kokonaisuudessaan heikennetty 33 t€ syyskuun ennusteeseen verrattuna.

Työttömyysturva ja työllisyysalueosuus

1 000 €	Kumulatiiviset toteumat tammi - loka									TPE ero
Työttömyysturva ja työllisyysalueosuus	Toteuma	MKS	Ero (€)	Ero (%)	Ed. vuosi Toteuma	Muutos (%)	TP 2024	TPE 2025	MKS 2025	MKS
TOIMINTATUOTOT	0	0	0		0		0	0	0	0
TOIMINTAKULUT	-8 076	-8 944	868	-9,7 %	-3 236	149,6 %	-4 337	-11 110	-10 732	-378
TOIMINTAKATE	-8 076	-8 944	868	-9,7 %	-3 236	149,6 %	-4 337	-11 110	-10 732	-378

Työttömyysturvan ja työllisyysalueosuuden ennustetaan ylittävän budjetoidun. Ennustetta on korjattu syyskuuhun verrattuna 200 t€ heikommaksi johtuen Kelan maksujärjestelmässä olleen toiminnallisuuden puutteesta, minkä vuoksi alkuvuodesta työttömyysturvan maksuja on kunnilta veloitettu todellisuutta vähemmän. Alkuvuoden maksamatta jääneitä maksuja veloitetaan takautuvasti kunnilta loppuvuoden aikana, minkä vuoksi marras-joulukuun maksut tulevat olemaan suurempia kuin aiemmin syksyllä. Tiedossa ei ole kuinka paljon Järvenpään kaupungin osalta maksuja on jäänyt veloitamatta, minkä vuoksi ennusteeseen liittyy merkittävää epävarmuutta. Nyt tehty 200 t€ korjaus on puhdas arvio mahdollisesta vaikutuksesta.

Keski-Uudenmaan työllisyysalue

1 000 €	Kumulatiiviset toteumat tammi - loka									TPE ero
Keski-Uudenmaan työllisyysalue	Toteuma	MKS	Ero (€)	Ero (%)	Ed. vuosi Toteuma	Muutos (%)	TP 2024	TPE 2025	MKS 2025	MKS
TOIMINTATUOTOT	13 543	13 449	94	0,7 %	0		0	15 639	16 139	-500
TOIMINTAKULUT	-11 359	-13 449	2 090	-15,5 %	0		0	-15 639	-16 139	500
TOIMINTAKATE	2 184	0	2 184		0		0	0	0	0
HENKILÖSTÖKULUT	-6 065	-6 269	203	-3,2 %	0		0	-7 522	-7 522	0
RAHOITUSTUOTOT JA -KULUT	0	0	0		0		0	0	0	0
UUOSIKATE	2 184	0	2 184		0		0	0	0	0
POISTOT JA ARVONALEMENTUMISET	0	0	0		0		0	0	0	0
TILIKAUDEN TULOS	2 184	0	2 184		0		0	0	0	0

Keski-Uudenmaan työllisyysalueen tulos lokakuun lopussa on 2,1 M€ käyttösuunnitelmaa parempi. Työllisyysalueella on ollut käynnissä yhteistoimintamenettely 5.3.-30.9 ja sen myötä tehtäviä ja toimintaa on organisoitu uudelleen. Sijaistuksia on toteutettu sisäisillä järjestelyillä. Työllisyysalueella on ollut myös osa-aikaisuuksia työtehtävissä, jotka talousarviossa on suunniteltu kokoaikaisiksi. Järvenpään kaupungin kanssa tehdyn palvelusopimuksen perusteella keskitetyistä palveluista työllisyysalueelle kohdennettavat työtunnit ovat toteutuneet ennakoitua pienempinä. Kokonaisuutena henkilöstökulujen ennustetaan toteutuvan talousarvion mukaisina. Palvelujen ostot eivät ole toteutuneet suunnitellun mukaisesti ja lokakuun lopussa toteuma on 1,9 M€ eli 51,8 %. Vaikean työmarkkinatilanteen takia työnantajien kanssa tehtävien yhteishankintakoulutusten määrä on jäänyt vähäiseksi. Lisäksi ostettavia valmennuspalveluita on korvattu kuntien valmennuksilla ja tehtävien siirtoon liittyvät järjestelyt hidastivat asiakasohjausta alkuvuoden ajan. Palvelujen ostojen ennustetaan alittuvan noin miljoona euroa ja alitus ohjataan käytettäväksi avustuksiin. Avustusten toteuma lokakuun lopussa on 2,6 M€ eli 66,4 %. Avustusten toteumaennuste vuodelle 2025 on 4,4 M€. Avustusten pieni toteuma lokakuun lopussa johtuu siitä, että myönnetyt tuet siirtyvät kirjanpitoon tilikauden aikana vain, jos niille haetaan maksatus. Tilinpäätöksessä kaikki vuodelle 2025 kohdistuvat tuet, joille ei ole haettu maksatusta tullaan kirjaamaan vuoden 2025 kuluksi. Lokakuun lopun tilanteessa myönnettyjä, mutta vielä maksamattomia tukia vuodelle 2025 on kaiken kaikkiaan noin 1,1M€. Starttirahoja myönnetään loppuvuoden aikana noin 100 t€, harkinnanvaraisia kulukorvauksia noin 100 t€ ja loput noin 500 t€ käytetään palkkatukiin. Avustusten ennustetaan toteutuvan 4,4 M€ mukaisesti. Tilikauden tuloksen ennustetaan toteutuvan tavoitteen mukaisena, mutta toimintakulujen ja -tuottojen ennustetaan alittuvan noin 500 t€. Synnä alitukseen on palvelujen ostojen toteuma.

Järvenpään vesi

1 000 €	Kumulatiiviset toteumat tammi - loka									TPE ero
Järvenpään Vesi	Toteuma	MKS	Ero (€)	Ero (%)	Ed. vuosi Toteuma	Muutos (%)	TP 2024	TPE 2025	MKS 2025	MKS
TOIMINTATUOTOT	9 170	9 476	-306	-3,2 %	8 843	3,7 %	10 874	11 371	11 371	0
VALMISTUS OMAAN KÄYTTÖÖN	94	116	-22	-18,7 %	97	-3,1 %	146	139	139	0
TOIMINTAKULUT	-4 591	-4 501	-91	2,0 %	-4 257	7,8 %	-5 531	-5 551	-5 401	-150
TOIMINTAKATE	4 673	5 091	-418	-8,2 %	4 684	-0,2 %	5 488	5 960	6 110	-150
HENKILÖSTÖKULUT	-1 066	-1 107	41	-3,7 %	-1 058	0,8 %	-1 248	-1 328	-1 328	0
RAHOITUSTUOTOT JA -KULUT	-1 168	-1 173	4	-0,4 %	-1 167	0,1 %	-1 401	-1 407	-1 407	0
UUOSIKATE	3 505	3 919	-414	-10,6 %	3 516	-0,3 %	2 839	4 553	4 703	-150
POISTOT JA ARVONALEMENTUMISET	-2 943	-3 124	180	-5,8 %	-2 785	5,7 %	-3 355	-3 748	-3 748	0
TILIKAUDEN TULOS	562	795	-233	-29,3 %	731	-23,2 %	-1 917	804	954	-150

1.1.-31.10.2025 veden- ja jäteveden myynti osoittaa että ollaan jäljessä talousarviosta ja on myös vähentynyt viime vuodesta. Vesivuodot ovat kasvattaneet ostetun mittamattoman talousveden määrää ja kulujua, mutta tilanne on paremmalla tasolla kuin vuonna 2024. Laskuttamaton talousvesi on nyt n. 19 %. Tammikuun osalta jäteveden määrät olivat normaalia suurempia johtuen sateista ja lumien sulamisista. Jätevesimäärät tällä hetkellä ovat viime vuosia pienemmät. Todennäköisesti suuri vaikutus on tehdyillä saneeraustoilla. Laskuttamaton jätevesi on nyt n. 40 %. Ennustetaan, että tulostavoitteesta jäädään 100-200 t€. Vuonna 2024 tulostavoite toteutui 281,5 t€ talousarviota parempana, jota ei esitetty siirrettävän vuodelle 2025.

Investoinnit

KAUPUNGIN INVESTOINNIT 1000 €	MTA 2025 KV 15.9.2025	Toteuma 10/2025	Ylitys +/ Alitus -	Toteuma (%)	TPE 2025	Ylitys +/ Alitus -
Tulot	1 575	1 847	-272	117 %	2 770	1 196
Menot	29 879	15 580	14 299	52 %	22 439	-7 440
Netto	-28 305	-13 734	-14 571	49 %	-19 669	-8 635

Valtuustoon nähden sitova

IRTAIMISTO- JA ICT-INVESTOINNIT 1000 €	MTA 2025 KV 15.9.2025	Toteuma 10/2025	Ylitys +/ Alitus -	Toteuma (%)	TPE 2025	Ylitys +/ Alitus -
Tulot	0	0	0		0	0
Menot	1 768	855	913	48 %	1 408	-360
Netto	-1 768	-855	-913	48 %	-1 408	-360
Tilaomistus	-200	-72	-128	36 %	-100	-100
Hyvinvoinnin palvelualue	-262	-64	-198	25 %	-262	0
Opetuksen ja kasvatuksen palvelualue	-244	-50	-194	20 %	-164	-80
ICT investoinnit	-1 062	-669	-393	63 %	-882	-180

Perustelu poikkeamalle

Tilaomistuksen investoinnit: Irtaimistoinvestointeihin on varattuna määräraha kahden varavoimakoneen hankintaan. Lupa-asioiden kanssa oli pitkään epäselvyyksiä, joten tänä vuonna tehdään enää ainoastaan suunnittelutehtäviä ja hankinta toteutuu vasta ensi vuonna.

Opetuksen ja kasvatuksen investoinnit: Irtaimistoinvestointeihin on varattu määräraha yleisvarauksena sekä kolmen kohteen ensikertaiselle kalustamiselle. Irtaimistovaroja tulee jäämään käyttämättä erityisesti ensikertaisen varustamisen osalta, koska rakennushankkeiden aikataulut ovat muuttuneet ja kohteiden valmistuminen siirtynyt.

Hyvinvoinnin investoinnit: Irtaimistoinvestointeihin on varattu määrärahat yleisvarauksena sekä liikuntapalveluiden ja Järvenpää-talon investointeihin. Lisäksi siirtomäärärahana tuli lisäys museopalveluiden kehittämisinvestointeihin. Arvio tässä vaiheessa on, että määrärahat tullaan käyttämään.

ICT-investoinnit: Toteuma on alhainen, koska alkuvuonna investointiprojektien eteneminen on ollut vähäistä. Alkuvuoden aikana edenneitä projekteja ovat mm. CaseMin kehittäminen, AD-eriyttämiset, kokonaisarkkitehtuuri ja tiedonhallintalain vaatimukset, tietoturva parannukset, RYHTI-hanke, rakentamisen lupien ja tietojen kehittäminen, AI ja koneoppiminen 2024 sekä arkistojen digitoinnit. TA-muutoksella KV 31.3.2025 § 20 on ICT-investointien kokonaisuuteen lisätty määrärahaa (231t€) turvatekniikkainvestointeihin.

KEHITYSINVESTOINNIT 1000 €	MTA 2025 KV 15.9.2025	Toteuma 10/2025	Ylitys +/ Alitus -	Toteuma (%)	TPE 2025	Ylitys +/ Alitus -
Tulot	0	0	0		0	0
Menot	296	96	200	32,4 %	96	-200
Netto	-296	-96	-200	32,4 %	-96	-200

Perustelu poikkeamalle

Kehitysinvestointien määrärahavaraus on 200 t€ vuonna 2025. Määrärahaa ei ole toistaiseksi kohdennettu päätöksillä hankkeille eikä määrärahaa tulla kuluvan vuonna enää hakemaan/ käyttämään.

Tiedolla johtamisen ja toimistotyön automatisoinnin (robotisaatio) hankkeet jatkuvat vuonna 2025 ja hankkeiden käyttämätön määräraha 96 t€ on siirretty kuluvalle vuodelle. Kumpikin hanke on käyttänyt määrärahansa vuoden 2025 aikana. Hankkeet jatkuvat osana normaalia ICT-kehittämistoimintaa.

MAA- JA VESIALUEET 1000 €	MTA 2025 KV 15.9.2025	Toteuma 10/2025	Ylitys +/ Alitus -	Toteuma (%)	TPE 2025	Ylitys +/ Alitus -
Maanmyynti	385	1 367	-983	356 %	1 375	991
Maanosto	1 232	205	1 027	16,6 %	514	-718
Netto	-848	1 163	-2 010	-137 %	861	-1 709

Perustelu poikkeamalle

Maata on myyty lokakuun loppuun mennessä reilulla 9 M€:lla (netto), bruttona noin 10,5 M€:lla. Myydyn maan tasearvojen muutos oli hieman reilut 1,3 M€, joten myynneistä on kirjattu tulokseen voittoa noin 9 M€.

Maata on ostettu reilulla 133 te:lla lokakuun loppuun mennessä. Loput maanostokustannukset purkukuluja.

OSAKKEET JA OSUUDET 1000 €	MTA 2025 KV 15.9.2025	Toteuma 10/2025	Ylitys +/ Alitus -	Toteuma (%)	TPE 2025	Ylitys +/ Alitus -
Tulot	0	0	0		0	0
Menot	2 122	1 235	888	58,2 %	1 813	-309
Netto	-2 122	-1 235	-888	58,2 %	-1 813	-309
Koy Järvenpään terveystalo	-1 585	-1 071	-514	67,6 %	-1 585	0
Koy Ainolan pysäköinti	-374	0	-374	0,0 %	-374	0
Saunakallion ostoskeskus	-100	-100	0	100,0 %	209	-309
Koy Järvenpään pysäköintitalo	-63	-63	0	100,0 %	-63	0

Perustelu poikkeamalle

Koy Järvenpään Terveystalon kirjaukset tarkistetaan vuoden lopussa ja oikaistaan arvonlisäveron osalta, kun yhtiö vahvistaa kuluvan vuoden svop osuuden. Koy Järvenpään Pysäköintitalon pääomituksena peritty maankäyttömaksu on toteutunut suunnitellusti. Myös Koy Ainolan pysäköinnin pääomituksen odotetaan toteutuvan vuoden loppuun mennessä. Saunakallion osakkeiden osto 100t€ on toteutunut suunnitellusti. Osakkeet on myyty Keskolle marraskuun alussa.

Osakkeiden tasearvo on ollut ostettujen osakkeiden kanssa yht. reilut 308 t€, ja osakkeiden kaupasta on saatu 220 t€, joten tappiota syntyy reilut 88 t€.

RAKENNUKSET JA RAKENNELMAT 1000 €	MTA 2025 KV 15.9.2025	Toteuma 10/2025	Ylitys +/ Alitus -	Toteuma (%)	TPE 2025	Ylitys +/ Alitus -	Hankkeen kokonais- budjetti
Tulot	0	0	0		0	0	
Menot	10 291	3 552	6 739	34,5 %	5 425	-4 866	
Netto	-10 291	-3 552	-6 739	34,5 %	-5 425	-4 866	
Tekniset ja toiminnalliset investoinnit	-3 372	-1 071	-2 301	31,8 %	-1 420	-1 952	
Hankevalmistelu ja riskivaraus	-350	-2	-348	0,6 %	-350	0	
Mankalan koulu, kevennetty peruskorjaus	-595	-168	-427	28,2 %	-400	-195	9 950
Närekadun päiväkodin osto ja siirto Kinnariin sekä pihaurakka	-2 100	0	-2 100	0,0 %	0	-2 100	2 600
Suvirannan museointi	-299	0	-299	0,1 %	-50	-249	700
JYK 1 vaihe	-641	-65	-576	10,2 %	-641	0	22 060
JYK 2 vaihe, uudisrakennuksen laajennus	-2 509	-2 171	-338	86,5 %	-2 509	0	3 986
JYK 3 vaihe, Kansakoulunkatu 1 korjausinvestointi	-400	-22	-378	5,5 %	-30	-370	5 460
Kartanon yhtenäiskoulu	0	-34	34		0	0	23 750
Kyrölään koulun muutos (pk)	-10	-7	-3	74,3 %	-10	0	2 130
Oinaskadun hanke	-15	-11	-4	73,8 %	-15	0	8 200

Perustelu poikkeamalle

Teknisten ja toiminnallisten investointien (ns. allianssi-investoinnit) määrärahaa ei tulla käyttämään kokonaisuudessaan, koska hankkeiden edistäminen riippuu opkan ja hyvon palveluverkkosuunnitelmien päivityksissä tehtävistä linjauksista. Esim. Tahvontuvan päiväkodin korjaus ratkeaa palveluverkkopäivityksen yhteydessä ensi vuonna. Määrärahasta myös siirrettiin TA-muutoksella 31.3. yhteensä 328 t€ rakennuksiin kuulumattomia eriä ICT:lle ja irtaimistoon.

Nummenkylän päiväkodin piharemontin toteutus siirtyi tälle vuodelle, kuten myös Koivusaaren sekä ja Anttilan koulun hissien peruskorjaus. Kohdistamattomien investointien budjetista huomioidaan Bulevardikorttelin muutostyö, jonka tämän vuoden osuus on 369 t€.

Haarajoen koulun muutostyön määräraha varaus poistettiin valtuuston päätöksellä talousarviosta maaliskuussa. Myös Närekadun muutostyöt jäävät Haarajoen muutostöiden peruuntumisen vuoksi toteutumatta. Närekadun päiväkodin lunastuksen ei arvioida toteutuvan.

Mankalan korjaushankkeen rakennustyöt eivät ole alkaneet vuonna 2025 ja hankkeen tämän vuoden budjettia on laskettu muutostalousarviossa 15.9.2025 3,0 M€:sta 0,565 M€:on. Hankkeen etenemismallia on muutettu ja nyt ollaan etenemässä mallilla, jossa peruskorjaus toteutetaan yhtenä kokonaisuutena, aiemman 2-vaiheiseksi kaavailun toteutuksen sijaan. Tällä on vaikutuksia hankebudjettiin, jota tarkennettiin muutostalousarviossa 15.9.2025 9,95 M€:oon. Suunnittelu on alkanut touko-kesäkuussa ja hankesuunnitelma on hyväksytty syksyllä kaupunginhallituksessa. Hankkeen rakennustyöt alkavat näillä näkymin vuonna 2026. Suvirannan museoinnin hankesuunnitelmavaihe käynnistyy loppusyksyllä 2025.

JYK 1 vaihe – uudisrakennuksen takuu-aika päättyi tammikuussa 2025. Taloudellinen loppuselitys on pidetty urakoitsijan kanssa 20.6.2023, mutta neuvottelut urakan loppukustannuksista ovat edelleen kesken. Toistaiseksi ennustetaan hankkeen kokonaiskustannusten toteutuvan budjetin mukaisina, mutta kokonaisbudjetti voi myös tulla ylittämään ja mahdollisen ylityksen määrää ei ole edellytyksiä vielä arvioida.

JYK 2 uudisosan laajennukselle myönnettiin valtuustossa maaliskuussa lisämääräraha ja rakennustyöt on aloitettu touko-kesäkuussa. Hanke etenee aikataulussa kustannusarvion mukaisesti.

JYK 3. vaihe Kansakoulunkadun kevennetyn korjauksen hankesuunnitelman valmistelu on keskeytetty ja hankkeen valmistelua jatketaan kaupunginvaltuuston vuoden 2026 talousarvion hyväksymisen yhteydessä tekemien linjausten mukaisesti laajemman peruskorjausvaihtoehdon mukaisesti.

Kartanon yhtenäiskoulu -hankkeessa on tehty selvitystä uudishanke- ja peruskorjausvaihtoehdoista ja se on käsitelty kaupunginhallituksessa 17.1.2025. Selvitys on palautettu valmisteluun.

Kyrölään ja Oinaskadun hankkeissa kuluvalle vuodelle toteutuu takuuajan kustannuksia.

Siirtomäärärahasiisyt on huomioitu Suvirannan, JYK 1. ja 2. vaiheen sekä Oinaskadun ennusteisiin.

KUNNALLISTEKNIikka 1000 €	MTA 2025 KV 15.9.2025	Toteuma 10/2025	Ylitys +/ Alitus -	Toteuma (%)	TPE 2025	Ylitys +/ Alitus -
Tulot	1 190	274	916	23,0 %	1 190	0
Menot	14 140	9 524	4 616	67,4 %	13 042	-1 098
Netto	-12 950	-9 250	-3 700	71,4 %	-11 852	-1 098
Uudisrakentaminen	-9 982	-6 489	-3 493	65,0 %	-8 884	-1 098
Peruskorjaus	-2 968	-2 761	-207	93,0 %	-2 968	0

Perustelu poikkeamalle

Tarkastelujaksolla valmistui Anni-tädin kylän alueen urakka ja Kinnarinpolun, Laurilan vesihuollon peruskorjaus, sekä Ainolan vaihe 1 viimeistelyt urakoiden toteutusta jatkettiin. Tarkastelujaksolla jatkettiin myös yhteishankintaa Väyläviraston kanssa Ainolan aseman ympäristössä. Hankkeen ajoituksessa tapahtuneiden muutosten takia kustannuksista suuri osa tulee kohdistumaan vuodelle 2025, poiketen alkuperäisestä suunnitelmasta, jossa rahoitus oli suunniteltu jakautuvan tasaisemmin vuosille 2024, 2025 ja 2026. Hankkeen rahoitukseen on tehty määrärahan siirto talousarviomuutoksella vuodelle 2026 budjetoiduista investointimäärärahoista. Ainolan alikulun saattaminen liikennöitävään kuntoon edellyttää vielä tulevissa investointiohjelmissa varauksia ja sopimista vielä rakentamattomien osa-alueiden osalta. Näitä ovat muun muassa alikulun ja läntisen puolen alikulun rakenteet ja näihin liittyvät kevyen liikenteen väylät. Hankkeen toteuttamissopimus neuvottelut aloitetaan heti vuoden 2026 investointi ohjelman vahvistuttua.

Omajohtoisessa rakentamisessa jatkettiin satukallion peruskorjaushankkeen toteutusta sekä toteutettiin pieniä viimeistely ja liikenneturvallisuuskohteita. Valaistuksen saneerauksen osalta suurpainenatriumlamppujen ja elohopealamppujen vaihtotyö jatkuivat käytössä olevan määrärahan puitteissa.

Infran suunnittelu on mukana kaikissa kärkihankkeissa sekä kaavoituksen osalta niissä hankkeissa, joissa tarvitaan yleisten alueiden infran suunnittelua. Lisäksi suunnittelussa on peruskorjauskohteita, joilla on tavoitteena toteuttaa peruskorjausta vuosien 2026-28 aikana sekä keskustan kehittämisen hankkeita, esimerkiksi OP-korttelin infran suunnittelua jatketaan hankkeen etenemisen mukaan.

ELY-keskuksen kanssa on toteutettu Vähänummentien ja Pohjoisväylän risteysalueen muutossuunnittelua. Hankkeen tiesuunnitelma on valmisteilla. Risteysalueelle tulee alikulku ja kevyen liikenteen reittien muutoksia, jotka saadaan pääosin toteutettua nykyisillä tiealueilla. Projektia vetää ELY-keskus ja hankkeesta tehdään myöhemmin toteuttamissopimus, kun ELY:n rahoitus ja ajankohta hankkeelle on tarkemmin tiedossa. Nyt olevan tiedon mukaisesti hankkeen toteutus ajoittuu vuodelle 2027. Tiesuunnitelman laadinta on edennyt siten, että suunnitelmista on pyydetty lausuntoa kaupungilta.

Talouden näkökulmasta vuoden 2025 investointiohjelman kohteista on aktivoitu siirtomäärärahojen jälkeen uudisrakentamisen osalta noin 90 % (vesi 53 %) ja peruskorjauskohteiden osalta 87 % (vesi 100 %).

LIIKUNTAPAIKAT 1000 €	MTA 2025 KV 15.9.2025	Toteuma 10/2025	Ylitys +/ Alitus -	Toteuma (%)	TPE 2025	Ylitys +/ Alitus -	Hankkeen kokonais- budjetti
Tulot	0	205	-205		205	205	
Menot	30	114	-84	379,7 %	141	111	
Netto	-30	91	-121	-303,6 %	64	-94	
Keskuskenttä ja Juholanpelto	0	94	-94		94	-94	10 600
Liikuntapaikkojen ylläpito	-30	-3	-27	9,9 %	-30	0	

Perustelu poikkeamalle

Liikuntapaikainvestoinneissa on vuodelle 2025 vain yksi hanke: kuntoratojen ylläpito ja kehittäminen. Ennustetaan toteutuvan talousarvion mukaisesti.

Keskustan liikuntapuiston hankkeen viimeiset avustukset ovat kirjautuneet vuodelle 2025. Keskustan liikuntapuiston kustannukset tulevat alittumaan vuonna 2025 arviolta 94te.

JÄRVENPÄÄN VEDEN INVESTOINNIT 1000 €	MTA 2025 KV 15.9.2025	Toteuma 10/2025	Ylitys +/ Alitus -	Toteuma (%)	TPE 2025	Ylitys +/ Alitus -
Tulot	0	0	0		0	0
Menot	5 500	2 562	2 938	46,6 %	5 500	0
Netto	-5 500	-2 562	-2 938	46,6 %	-5 500	0

Perustelu poikkeamalle

Kaupunkitekniikan ja Veden yhteishankkeista suurimpana käynnissä olevana hankkeena on Anni-tädin kylä, Kinnarinpolun ja Laurilan alueen vh. Omana hankkeena ja omana työnä on rakennettu Kuusaankujan vesijohtojen yhdistäminen, Vanhan yhdystien vesihuolto ja Pajutien vesihuollon rakentaminen.

Suunnitteluista suurimpana kuluna on toteunut Siirtoviemärihankkeen suunnittelu. Investoinnit arvioidaan toteutuvan suunnitellusti. Kaupunkitekniikka ei ole vielä lokakuun käynnissä olevia hankkeita laskuttanut Järvenpään Vedeltä.

INVESTOINNIT YHTEENSÄ, KAUPUNKI JA JÄRVENPÄÄN VESI	MTA 2025 KV 15.9.2025	Toteuma 10/2025	Ylitys +/ Alitus -	Toteuma (%)	TPE 2025	Ylitys +/ Alitus -
Tulot	1 575	1 847	-272	117,3 %	2 770	1 196
Menot	35 379	18 142	17 237	51,3 %	27 939	-7 440
Netto	-33 805	-16 296	-17 509	48,2 %	-25 169	-8 635

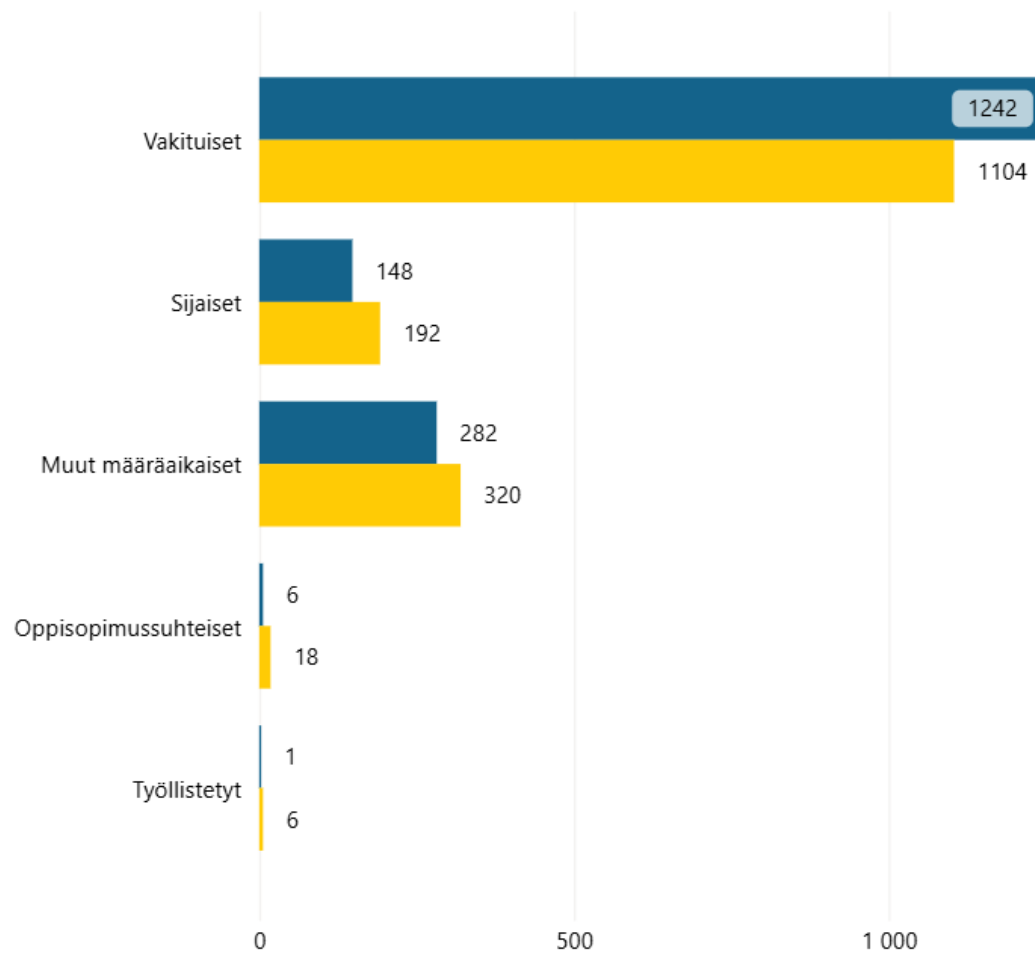
Rahoituslaskelma

RAHOITUSLASKELMA KAUPUNKI + JÄRVENPÄÄN VESI, 1000 €	TP 2024	MTA 2025 KV 15.9.2025	TPE 2025
Tulorahoitus			
Vuosikate	24 288	20 640	28 266
Satunnaiset erät	0	0	0
Tulorahoituksen korjauserät	-3 696	-5 153	-9 093
Investoinnit			
Käyttöomaisuusinvestoinnit	-34 434	-35 379	-27 939
Rahoitusosuudet inv.menoihin	802	1 190	1 395
Käyttöomaisuuden myyntitulot	8 159	5 538	10 468
Varsinainen toiminta ja investoinnit yht.	-4 881	-13 165	3 096
Antolainauksen muutokset			
Antolainasaamisten lisäykset			
Antolainasaamisten vähennykset			
Lainakannan muutokset			
Pitkäaikaisten lainojen lisäys	65 000		25 000
Pitkäaikaisten lainojen vähennys	-88 757		-17 091
Lyhytaikaisten lainojen muutos	23 081	13 165	-11 006
Lainakannan muutokset	-676	13 165	-3 096
Oman pääoman muutokset			
Muut maksuvalmiuden muutokset	4 201	0	0
Rahoitustoiminta yht.	3 525	13 165	-3 096
Kassavarojen muutos	-1 356	0	0
Kassavarat 31.12.	3 974	3 974	3 974
<i>Asukasluku 31.12.</i>	<i>46 871</i>	<i>46 859</i>	<i>46 859</i>
<i>Nettolainanotto</i>	<i>-676</i>	<i>13 165</i>	<i>-3 096</i>
<i>Lainakanta 31.12. *</i>	<i>254 075</i>	<i>267 240</i>	<i>250 979</i>
<i>Lainat €/asukas *</i>	<i>5 421</i>	<i>5 703</i>	<i>5 356</i>
<i>Investointien tulo-rahoitus %</i>	<i>72,2</i>	<i>60,4</i>	<i>106,5</i>

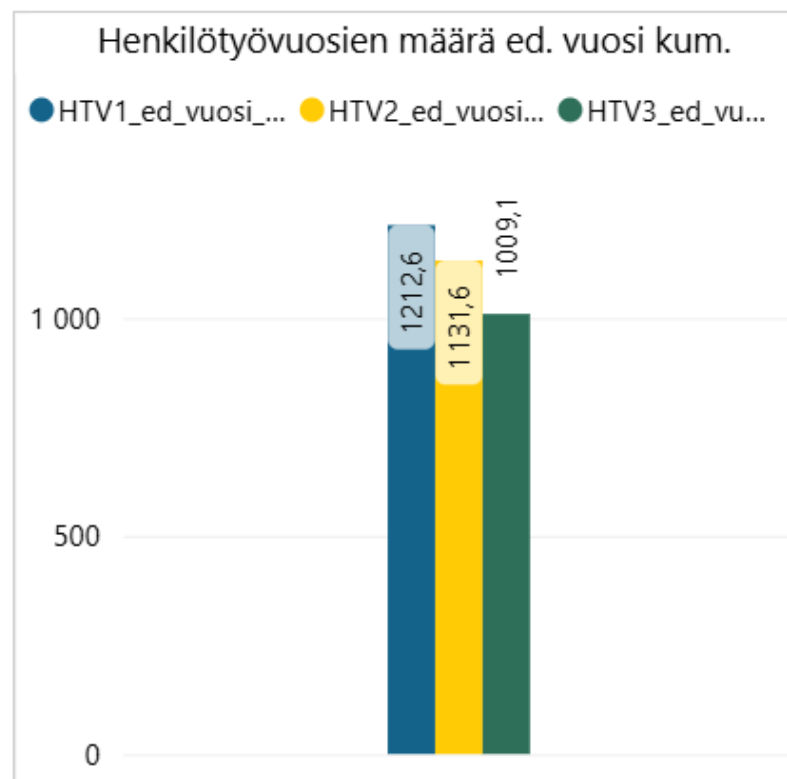
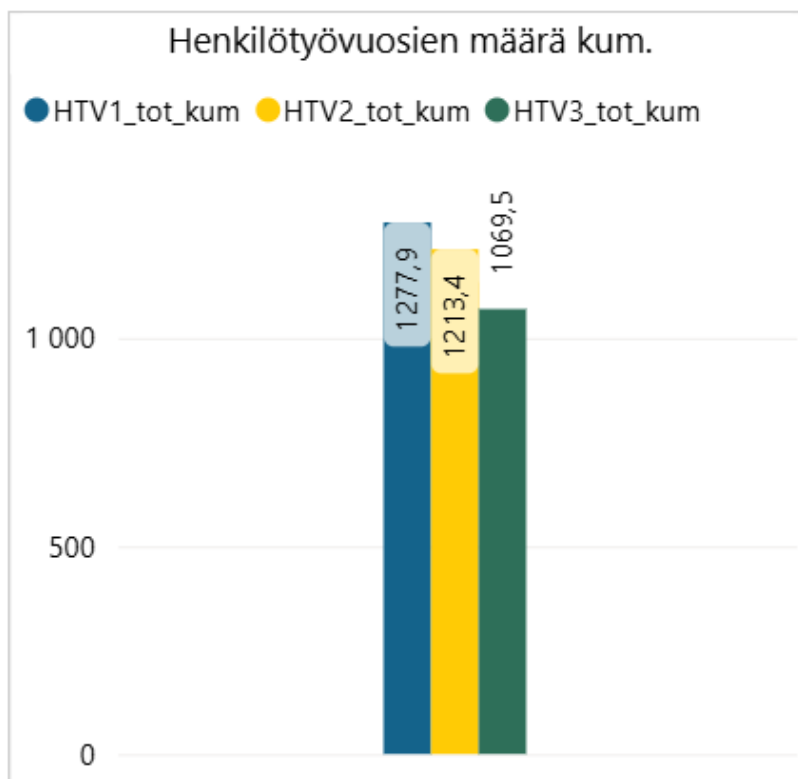
HR kuukausiraportti 10/2025

Henkilöstön määrä palvelussuhdetyypeittäin

● Lkm_toteuma ● Lkm_edellinen vuosi



Henkilötyövuodet



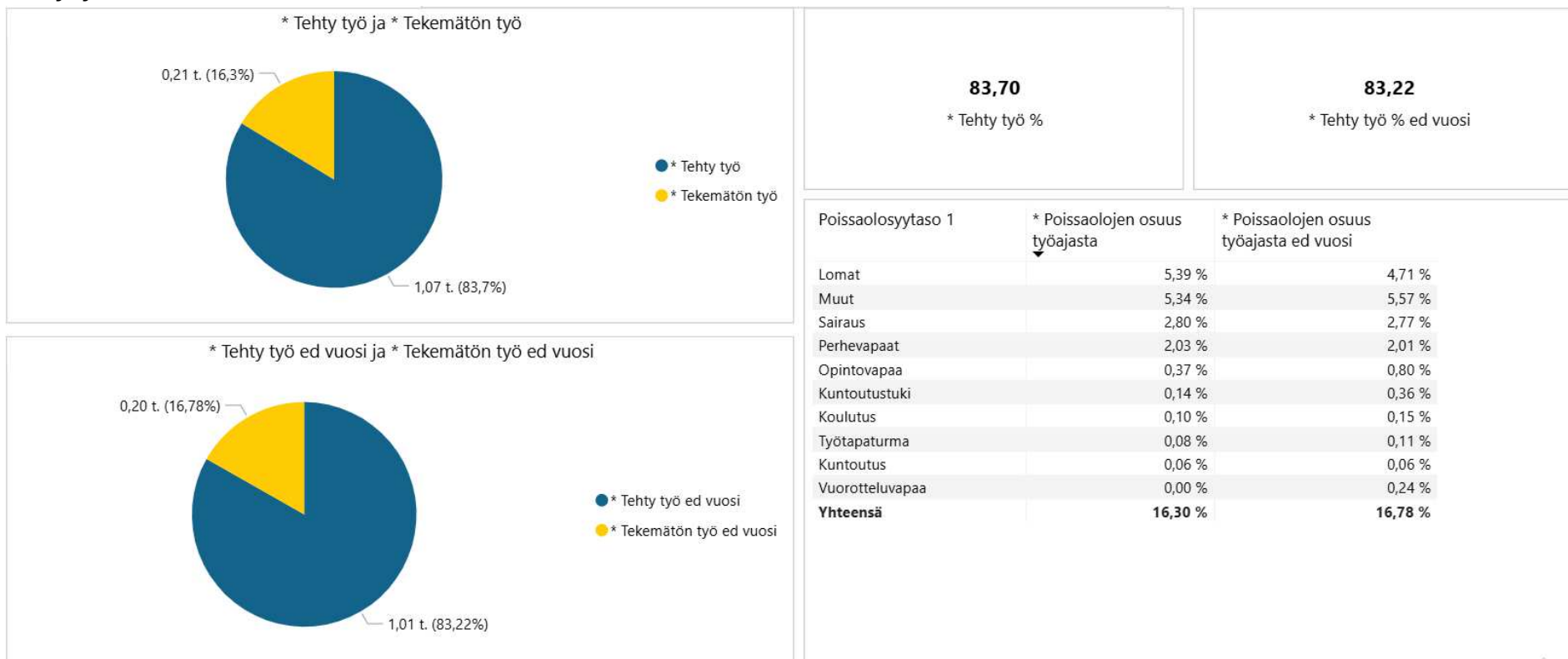
HTV1 = palveluksessaolopäivien lukumäärä kalenteripäivinä / 365 * (osa-aikaprosentti/100)

HTV2 = palkallisten palveluksessaolopäivien lukumäärä kalenteripäivinä / 365 * (osa-aikaprosentti/100)

HTV3 = palveluksessaolopäivien (vähennetty kaikki poissaolot) lkm kalenteripäivinä / 365 * (osa-aika-%/100)

Koulutuspäivien raportointitapaa on muutettu, eikä kaikkia koulutuspäiviä ole vähennetty HTV2 ja HTV3:sta.

Tehty työaika



Tehty työ = $HTV3/HTV1$ (=palveluksessaolopäivät-poissaolopäivät)/palveluksessaolopäivät)

Opetushenkilöstön osalta koulutyön kesäkeskeytys tai muut opetustyön keskeytykset eivät ole poissaoloja.

Koulutuspäivien raportointitapaa on muutettu, eikä kaikkia koulutuspäiviä ole vähennetty HTV3:sta

Sairauspoissaolot palvelualueittain

Poissaolosyytaso 1	Kalenteripv_kum	Kalenteripv_ed vuosi_kum	Kalenteripv_kum_vs_ ed vuosi_kum (pv)
Sairaus	19035	17591	1444
18640 Opetus ja kasvatus-ltk	12609	14776	-2167
18650 Hyvinvointi-ltk	2714	1914	800
18610 Kaupunginhallitus	898	454	444
18620 Kaupunkikehitys-ltk	357	374	-17
18680 Veden johtokunta	245	73	172
18662 Keski-Uudenmaan työllisyysalue	2212		2212
Yhteensä	19035	17591	1444

*Kaupunginhallitus sisältää konsernipalvelut ja tilaomistuksen

Työtapaturmapoissaolot palvelualueittain

Poissaolosyytaso 1	Kalenteripv_kum	Kalenteripv_ed vuosi_kum	Kalenteripv_kum_vs_ ed vuosi_kum (pv)
Työtapaturma	558	685	-127
18640 Opetus ja kasvatus-ltk	394	663	-269
18650 Hyvinvointi-ltk	82	11	71
18680 Veden johtokunta		11	-11
18620 Kaupunkikehitys-ltk	70		70
18662 Keski-Uudenmaan työllisyysalue	12		12
Yhteensä	558	685	-127

Vaihtuvuus ja eläköityminen



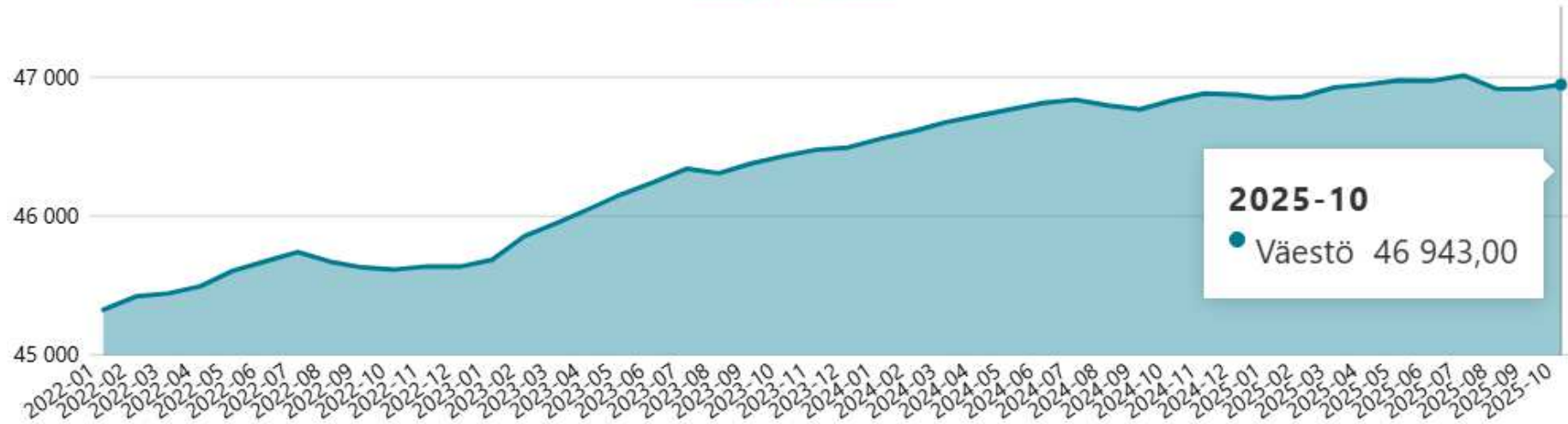
Henkilötyövuodet palvelualueittain

KP-taso 3	HTV1_tot_kum	HTV1_ed_vuosi_kum	HTV1_tot_kum_vs_ed_vuosi_kum (lkm)	HTV1_tot_kum_vs_ed_vuosi_kum (%)	HTV2_tot_kum	HTV2_ed_vuosi_kum	HTV2_tot_kum_vs_ed_vuosi_kum (lkm)	HTV2_tot_kum_vs_ed_vuosi_kum (%)	HTV3_tot_kum	HTV3_ed_vuosi_kum	HTV3_tot_kum_vs_ed_vuosi_kum (lkm)	HTV3_tot_kum_vs_ed_vuosi_kum (%)
186100 Konsernipalvelut	68,2	61,3	6,9	11,2%	66,9	60,6	6,3	10,3%	54,6	51,1	3,6	7,0%
186150 Tilaomistus	2,4	2,2	0,2	8,4%	2,3	1,6	0,7	45,5%	2,0	1,4	0,7	48,2%
186200 Kaupunkikehitys	54,0	55,3	-1,3	-2,4%	53,5	54,2	-0,8	-1,4%	45,3	45,5	-0,2	-0,4%
186250 Käyttöomaisuuden nettomyynti	3,3	3,3	0,0	-0,5%	3,1	2,8	0,3	11,6%	2,6	3,0	-0,4	-14,4%
186400 Opetuksen ja kasvatuksen palvelualue	861,1	906,8	-45,7	-5,0%	809,9	839,2	-29,3	-3,5%	728,7	754,3	-25,6	-3,4%
186500 Hyvinvoinnin palvelualue	161,6	170,0	-8,3	-4,9%	154,2	159,7	-5,5	-3,4%	134,9	142,7	-7,8	-5,5%
186620 TE-palvelut	113,8		113,8		109,9		109,9		90,5		90,5	
186800 Järvenpään vesi	13,6	13,7	-0,1	-0,6%	13,6	13,4	0,1	0,8%	10,9	11,1	-0,2	-1,5%
Yhteensä	1 277,9	1 212,6	65,3	5,4%	1 213,4	1 131,6	81,8	7,2%	1 069,5	1 009,1	60,5	6,0%

Koulutuspäivien raportointitapaa on muutettu, eikä kaikkia koulutuspäiviä ole vähennetty HTV2 ja HTV3:sta.

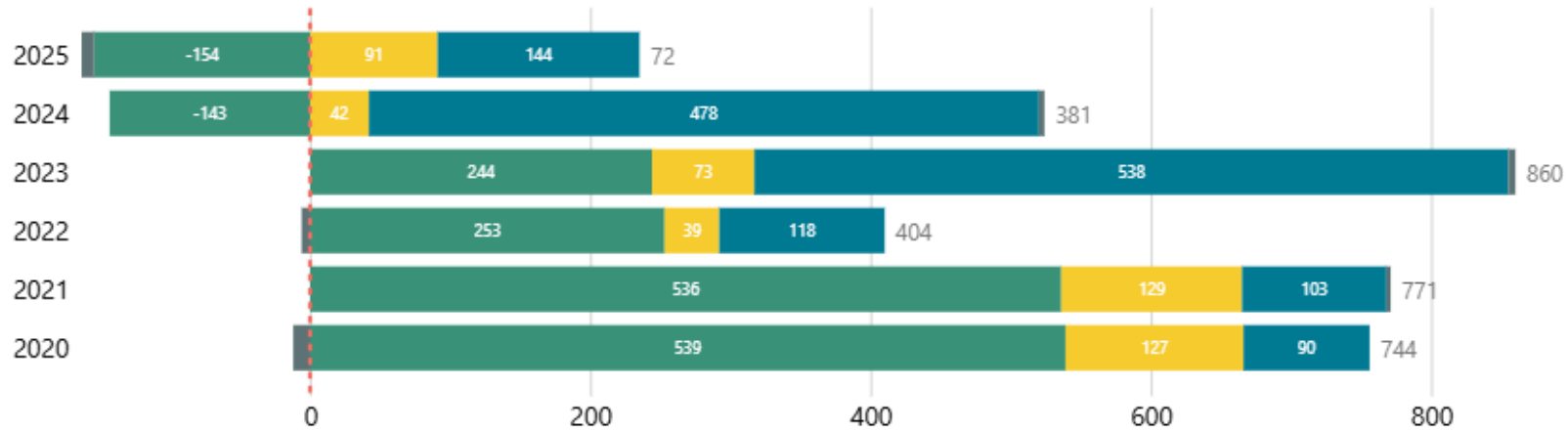
Väestö kuukausiraportti 10/2025

Väestö yhteensä

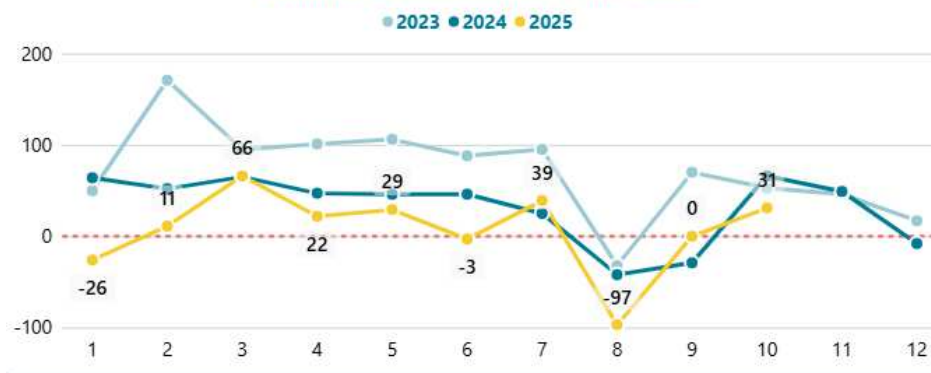


Väestönlisäys- ja vähenemä

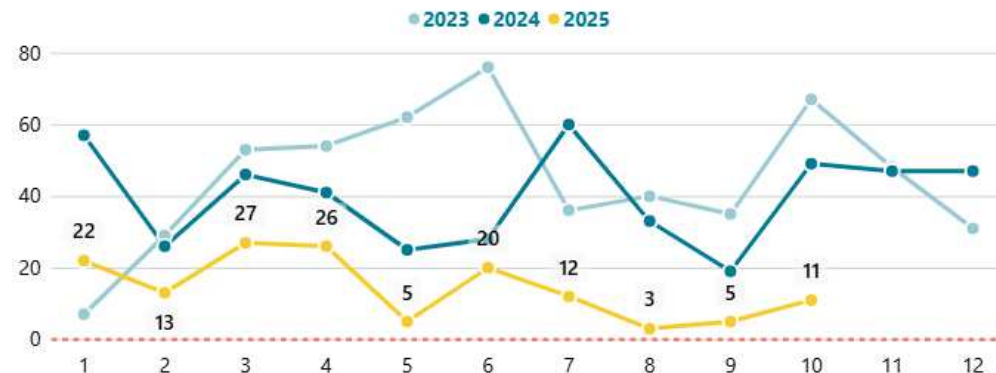
● Kuntien välinen nettomuutto, henkilöä ● Luonnollinen väestönlisäys, h... ● Nettomaahanmuutto, h... ● Väkiluvun korjaus, ...



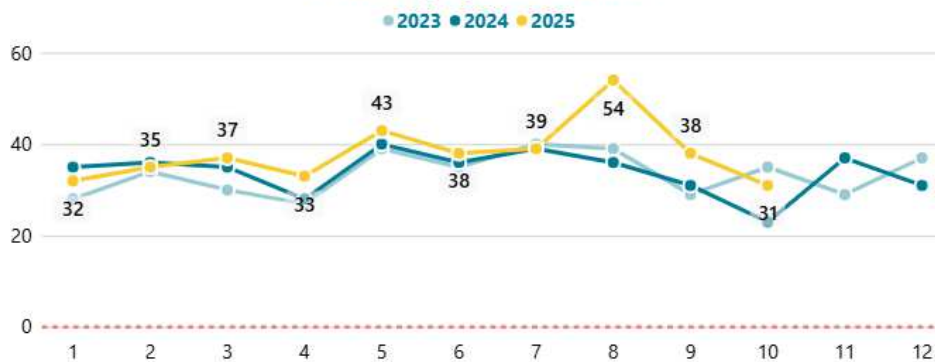
Väkiluvun kokonaismuutos, henkilöä



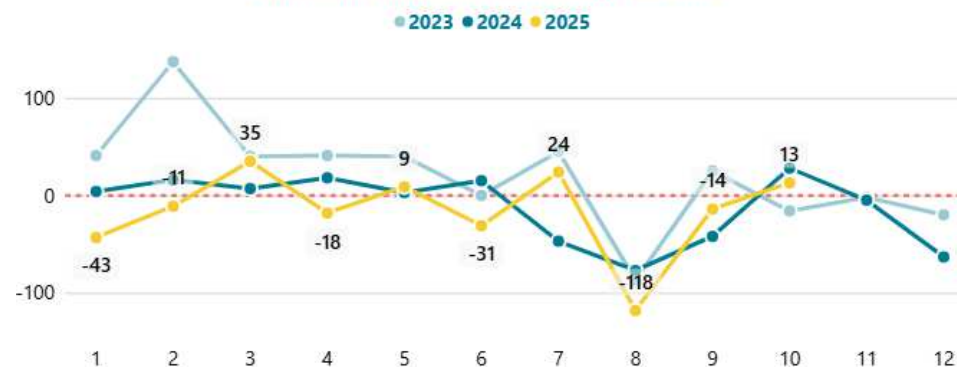
Nettomaahanmuutto, henkilöä



Elävänä syntyneet, henkilöä



Kuntien välinen nettomuutto, henkilöä



Työllisyys kuukausiraportti 10/2025

